



Varde Kommune

Åbent Referat

til

Udvalget for Kultur og Fritid

Mødedato: Onsdag den 7. oktober 2015

Mødetidspunkt: 13:00 - 16:00

Mødested: Rådhuset, mødelokale 3

Deltagere: Lisbet Rosendahl, Mads Sørensen, Ingvard Ladefoged,
Per Rask Jensen, Holger Grumme Nielsen, Erhardt Jull

Fraværende: Preben Olesen

Referent: Pia Koch Hauge

**Indholdsfortegnelse**

	Side
342. Godkendelse af dagsorden	729
343. Gensidig orientering	730
344. O Kvalitetsvurdering af Varde Museum	731
345. Etablering af skolerum ved Filsø	733
346. Lydum Stadion	735
347. Kriterier for Eliteidræt/talentudvikling	737
348. Fejring af Årets Mestre	739
349. Budgetbevilling til idrætshallerne 2015-2019	741
350. Afklaring på juridiske forhold ved udvikling af Fritidscenteret	743
351. Udpegning af repræsentant til ansættelsesudvalg	745
352. Sager til kommende udvalgmøder	746
353. Formandens orientering til pressen	747
Bilagsliste	748
Underskriftsblad	749



342. Godkendelse af dagsorden

Dok.nr.: 5729

Sagsid.:

Initialer: kakk

Åben sag

Beslutning Udvalget for Kultur og Fritid den 07-10-2015

Fraværende: Preben Olesen

Godkendt.

**343. Gensidig orientering**

Dok.nr.: 7156

Sagsid.:

Initialer: kakk

Åben sag**Sagsfremstilling****Orientering ved formanden**

- Dialogmøder i november med aftaleholdere den 17. november 2015.
- Kulturaftalen

Orientering ved forvaltningen

- Kulturpuljen
- Musicalscole
- Godkendelse af regnskab 2014 for Varde Museum
- Fest- og Kulturuge 2016

Gensidig orientering**Bilag:**

1 Åben Oversigt over bevillinger/tilskud i 2015 - kulturpuljen

2004/15

Beslutning Udvalget for Kultur og Fritid den 07-10-2015

Fraværende: Preben Olesen

Workshop hos Biblioteket blev drøftet. Det var et udmærket oplæg og nogle fine drøftelser, som vi glæder os til at se resultatet af.

Erhard Jull – Kulturelle arrangementer med underskudsgaranti, Supra – Sand i øjet 2015, hvad er status der? Kirstine vender tilbage.



344. O Kvalitetsvurdering af Varde Museum

Dok.nr.: 9065

Sagsid.: 15/10166

Initialer: finl

Åben sag

Sagsfremstilling

Kulturstyrelsen har 24. august 2015 fremsendt rapporten Kvalitetsvurdering af Museet for Varde By og Omegn 2015. Rapporten beskriver resultatet at en kvalitetsvurdering gennemført i april 2015, som er en opfølgning på en tidligere kvalitetsvurdering fra 2004.

Kulturstyrelsens samlede vurdering er, at Museet løser sine opgaver meget tilfredsstillende. Citat fra den samlede vurdering:

"Museet har en klar vision og evner at prioritere og følge sin strategi.

Museets største udfordring består i den nærmeste fremtid i at sikre opbygning af det ambitiøse Museumscenter Blåvand og samtidig fastholde den hidtidige kvalitet i løsningen af museets centrale, lovbundne opgaver.

Kulturstyrelsen konstaterer, at museet har fulgt tilfredsstillende op på en række forhold, der blev påpeget ved kvalitetsvurderingen af museet i 2004. Der synes dog fortsat at være behov for afklaring af spørgsmålet om kunstmuseal formidling i et museum med pligt til at formidle Varde og Vardeegnens kulturhistorie."

Kvalitetsvurderingen er baseret på en gennemgang af emnerne:

- Arbejdsgrundlag, organisation og ledelse
- Ressourcegrundlag
- Forskning
- Formidling
- Samlingsvaretagelse
- Museets fremtid

For hvert emne er det beskrevet, hvad der er meget tilfredsstillende, tilfredsstillende og ikke tilfredsstillende, ligesom Kulturstyrelsen giver anbefalinger til indsatser.

Museet skal inden for tre måneder fremlægge en plan for, hvordan det vil følge op på Kulturstyrelsens anbefalinger, og opfølgingsplanen skal godkendes af Kulturstyrelsen.

Et år efter godkendelsen gennemføres et opfølgingsmøde mellem museet og Kulturstyrelsen, hvor museet skal gøre rede for sit arbejde med opfølgningen. Kvalitetsvurderingen forventes afsluttet efter opfølgingsmødet.

Forvaltningens vurdering

Forvaltningen vurderer, at rapporten overordnet er udtryk for, at Museet for Varde By og Omegn er et museum af høj kvalitet.

Retsgrundlag

Kommunalfuldmagten

**Økonomi**

Ingen

Høring

Ingen

Bilag:

1 Åben Kvalitetsvurderingsrapport Varde 24_8.

113841/15

Anbefaling

Forvaltningen anbefaler,

at orienteringen tages til efterretning.**Beslutning Udvalget for Kultur og Fritid den 07-10-2015**

Fraværende: Preben Olesen

Orienteringen blev taget til efterretning.



345. Etablering af skolerum ved Filsø

Dok.nr.: 9293

Sagsid.: 15/9624

Initialer: sosk

Åben sag

Sagsfremstilling

Åge V. Jensens Naturfond har forespurgt, om der er kommunal interesse for, at der etableres et skolerum med tilhørende undervisningsfaciliteter og udstyr ved Filsø.

Efter etablering af Filsø er fonden nu interesseret i at forbedre de faciliteter, der kan bidrage til at formidle Filsøs natur- og kulturhistorie. Ved et tilsvarende naturgenopretningsprojekt ved Gyldensteen nær Bogense har fonden etableret en skolestue med tilhørende formidlingsudstyr. Fonden har her indgået en aftale med Nordfyns Kommune om brugen af faciliteterne. Denne aftale er udgangspunktet for det samarbejde fonden ønsker med Varde Kommune. Fonden har fremhævet følgende 3 prioriterede punkter:

1. At kommunens skoler bruger skolerummet, herunder at brugen indgår i undervisningsplanlægningen, og at der sikres transportmulighed til området.
2. At kommunen vil påtage sig koordinering af brugen af skolerummet.
3. Fondens forudsætter, at kommunen vil påtage sig rengøringen af lokalerne efter endt brug.

Placering af et evt. skolerum er tænkt i tilknytning til det planlagte velkomstcenter ved Filsø Avlsgård. Placeringen er tæt på søen for let at kunne formidle søens natur, og samtidig er der gode adgangsforhold med p-plads.

En placering nærmere søen end 150 meter kræver dispensation fra søbeskyttelseslinje efter naturbeskyttelsesloven. Der ud over skal der forinden etablering være givet landzone- og byggetilladelse.

Fonden har tilbudt at stille en eksisterende beboelsesejendom til rådighed i perioden frem til, at skolerummet er etableret. Det giver en mulighed for eleverne for at søge i læ ved dårligt vejr og/eller til at benytte ejendommens toiletfaciliteter.

Forvaltningens vurdering

Skolerummet vil allerede nu være sikret skolebrugere, da Udvalget for Børn og Undervisning har en målsætning om, at alle kommunens 6. klasser skal deltage i et obligatorisk læringsforløb ved Filsø i løbet af skoleåret ("Vi i naturskolen").

Det er samtidig forvaltningens vurdering, at faciliteterne, ud over at formidle Filsø, vil kunne være et godt aktiv for formidling af hele Naturpark Vesterhavet.

Endeligt vurderes, at fondens ønsker, om at kommunen varetager koordinering af brugen af lokalerne og rengøring af disse, er overkommelige og rimelige ønsker. Endelig omfang af opgaverne kendes dog først, når der foreligger en egentlig projektbeskrivelse.

Konsekvens i forhold til visionen

De forbedrede formidlingsfaciliteter vil forbedre muligheden for at udbrede viden og brug af naturen, og de vil derfor være med til at løfte kommunens vision.

**Retsgrundlag**

Intet

Økonomi

Der vil være en kommunal udgift forbundet med rengøring af lokalerne. Midlerne findes inden for direktørområdet Børn og Unge.

Prisen afhænger af brugen af lokalerne. Udgiften estimeres til 75-100.000 kr.

Høring

Ingen

Bilag:

1	Åben Skolestue - indretning (3).pdf	110214/15
2	Åben Naturrum Gyldensteen - Ydre (3).pdf	110210/15
3	Åben Naturrum Gyldensteen - Indre (3).pdf	110209/15

Anbefaling

Forvaltningen anbefaler,

at forvaltningen bemyndiges til at fortsætte dialogen med Åge V. Jensens Naturfond om etablering af et skolerum ved Filsø, og

at sagen videregives til behandling i Udvalget for Børn og Undervisning.

Beslutning Udvalget for Plan og Teknik den 17-09-2015

Fraværende: Anders Linde

Anbefalingen blev godkendt.

Udvalget anbefaler, at sagen fremsendes til udvalget for Kultur og Fritid og Handicaprådet til høring/orientering.

Beslutning Udvalget for Kultur og Fritid den 07-10-2015

Fraværende: Ingen

Anbefalingen blev godkendt.

Flot initiativ som udvalget mener, vil være et stort aktiv i forhold til formidling af området.



346. Lydum Stadion

Dok.nr.: 9256
Sagsid.: 15/8824
Initialer: bera
Åben sag

Sagsfremstilling

Udvalget besluttede 21. april 2015, at Kultur og Fritid skulle igangsætte en dialog med foreninger og selvejende stadions, hvor aktiviteten synes begrænset.

Der er planlagt dialog med repræsentanter fra flg. 5 stadions: Lydum Sogne og Idrætsforening, IK Vest Nymindegab, IF Centrum, Krusbjerg, Strellev/Lyne GU samt Gårde Idræts- og Skytteforening.

Kultur og Fritid har haft møde med Lydum Sogne- og Idrætsforening om Lydum Stadion. Dialogen var god, og følgende fakta blev oplyst på mødet:

Ca. 50 ud af 130 husstande i byen er medlem af foreningen. Foreningen har pt. gymnastik i Forsamlingshuset, og stadion er mødested for aktiviteter som cykling, gang og stavgang. Derudover benyttes legepladsen på stadion af byens børn samt af dagplejere fra området. Foreningen afholder Skt. Hans fest på stadion og andre arrangementer i forsamlingshuset til gavn for borgerne i Lydum og omegn.

Foreningen har et ønske om fortsat at være i udvikling, og den vil gerne være med til at tilbyde og sætte nye aktiviteter i gang (eksempelvis petanque, kroket, løbeklub, krolf).

Forvaltningens vurdering

Kultur og Fritid vurderer, at selvom der ikke er en aktiv fodboldklub, som bruger stadion, er der stadig andre lokale brugere, som anvender stadion. I tillæg til den græsklipning af stadion som kommunen varetager, bidrager frivillige til at stedet holdes pænt og attraktivt.

For at sikre et levende og aktivt lokalsamfund/foreningsliv anbefaler Kultur og Fritid, at driftstilskud til klubhus og stadion samt græsklipning fastholdes.

I sæsonen klippes græsset på stadion en gang i ugen, den årlige udgift hertil ligger i størrelsesordenen 16.000 kr.. Derudover er der i 2015 udbetalt et driftstilskud på i ca. 25.000 kr. til drift af klubhus samt øvrig drift på stadion.

Idrætskonsulenten bliver koblet på foreningen for at styrke og understøtte udviklingen i foreningen, så der fremadrettet skabes mere aktivitet for borgerne/medlemmerne.

Forvaltningen anbefaler, at udvalget har en principiell drøftelse af, hvordan og i hvilket omfang kommunen skal støtte fritids- og idrætsfaciliteter i de meget små lokalsamfund.

Konsekvens i forhold til visionen

Jf. Kultur- og fritidspolitikken er det Kultur og Fritids opfattelse, at det er vigtigt fortsat at understøtte de små lokalsamfund, så borgerne har grønne områder, hvor der kan afvikles aktiviteter og skabes nye relationer. Denne tænkning hænger også sammen med Vision 2030 – Vi i naturen.

**Retsgrundlag**

Kommunalfuldmagten
Folkeoplysningsloven

Økonomi

Ingen

Høring

Ingen

Anbefaling

Forvaltningen anbefaler,

at Udvalget har en principiel drøftelse af hvordan og i hvilket omfang kommunen skal støtte fritids- og idrætsfaciliteter i de meget små lokalsamfund, og

at driftstilskud og græsklipning på Lyne Stadion fortsætter som hidtil for at sikre et levende og aktivt lokalsamfund/foreningsliv.

Beslutning Udvalget for Kultur og Fritid den 07-10-2015

Fraværende: Preben Olesen

Udvalget besluttede, at der inden stillingtagen udarbejdes en oversigt over de 5 stadions, med forslag til en "selvforvaltningsmodel".



347. Kriterier for Eliteidræt/talentudvikling

Dok.nr.: 9282

Sagsid.: 15/11612

Initialer: bera

Åben sag

Sagsfremstilling

Udvalget for Kultur og Fritid besluttede 9. juni 2015 at fremrykke fristen for ansøgning om tilskud fra Eliteidrætspuljen fra 1. marts til 1. december, så foreningerne først på året kender bevillingen af tilskud til eliteidræt.

Samtidig er kriterierne drøftet med Varde Idrætsråd, og kriterierne findes umiddelbart tidssvarende og relevante.

Varde Idrætsråd foreslog på dialogmødet med udvalget i april 2015, at en bevilling fra Eliteidrætspuljen kunne være flerårig, så de respektive foreninger kan arbejde mere langsigtet og målrettet i bevillingsperioden med deres elite-/talentudvikling.

I 2015 var budgettet til eliteidræt på 316.000 kr., heraf er 50.000 prioriteret til en flerårig aftale med Region Varde Elitesport, så restbudgettet herefter udgør ca. 266.000 kr. Budgettet for 2015 er prioriteret.

Forvaltningens vurdering

Forvaltningen vurderer, at kriterierne er tidssvarende, og at de tager hensyn til både elite- og talenarbejde i foreningen. Det vurderes derfor ikke, at der er grundlag for at ændre i de nuværende kriterier for tildeling af tilskud til elite/talentudvikling.

Forvaltningen anbefaler dog, at der i kriterierne tilføjes, at der kan ydes tilskud over en flerårig periode eksempelvis 2-3 år. Idrætsrådet har forskellige betragtninger/holdninger til dette. Forvaltningen mener dog, at det kan være en fordel for foreningerne med muligheden for flerårige bevillinger, fordi det giver foreningerne tid og ro til at arbejde målrettet med elite-/talentudviklingen i bevillingsperioden.

Ansøgningsfristen for næste års pulje er 1. december 2015, og det forventes, at sagen kan behandles på mødet i januar 2016.

Retsgrundlag

Kriterierne for eliteidræt

Økonomi

Ingen

Høring

Sagen er drøftet med Idrætsrådet.

Bilag:

1 Åben Kriterier for eliteidrætspuljen

55173/15

**Anbefaling**

Forvaltningen anbefaler,

at kriterierne bibeholdes og er grundlaget for ansøgninger til Eliteidrætspuljen for 2016 og frem, og

at kriterierne tilføjes muligheden for at yde bevillinger i en flerårig periode på 2-3 år.

Beslutning Udvalget for Kultur og Fritid den 07-10-2015

Fraværende: Preben Olesen

Kriterierne blev godkendt.

Udvalget ønskede, at forvaltningen i behandling af ansøgninger om tilskud fra puljen, er særlig opmærksom på:

- at definition af elite og talentarbejdet er tydelig,
- at foreningen i ansøgningen, tydeliggør markedsføringstiltag afledt af tilskud fra puljen,
- at foreningen i ansøgningen tydeliggør målsætningen for elite/talentarbejdet.

Udvalget påpeger, at der fremadrettet bør arbejdes mod at samle ansøgninger om sponsorater i et udvalg.



348. Fejring af Årets Mestre

Dok.nr.: 9260

Sagsid.: 15/10789

Initialer: bera

Åben sag

Sagsfremstilling

Udvalget besluttede 21. april 2015, at forvaltningen skulle udarbejde oplæg til et nyt koncept for Årets Mestre arrangement foranlediget af det store arrangement i marts 2015.

Forvaltningen har haft en dialog med Idrætsrådet om arrangementet, og der er enighed om, at fejring af Årets Mestre er en succes, som skal fastholdes.

Aftenen skal være en festaften for mestrene, og dele af det tidligere koncept ønskes bibeholdt krydret med nogle nye tiltag, som både skal forenkles og festliggøre fejringen.

Idrætsrådet har givet udtryk for, at der ikke skal ændres i den officielle del af arrangementet. Dog ændres konceptet, så selve overrækkelsen bliver forenklet. Derudover tænkes et festligt indslag ind i arrangementet.

Der strammes op på kriterierne for indstilling af mestre til Årets Mestre arrangement, og kulturen tænkes ind, så kulturens "mestre" fejres ved samme lejlighed. Idrætten adskiller sig dog væsentligt fra den kulturelle verden hvad angår mesterskaber, og derfor skal kriterierne for kulturen være mere åbne.

Det har de seneste år knebet med indstilling af en mand og en kvinde til Vardeprisen. Det foreslås derfor, at Vardeprisen afskaffes og erstattes med Varde Kommunes Foreningspris, så den gives til en person, som har ydet en bemærkelsesværdig indsats for foreningslivet, f.eks. som træner, frivillig, bestyrelsesrepræsentant eller andet. Navnet på prisen indikerer, at prisen er mere åben i forbindelse med indstillinger til prisen. Det foreslås, at det stadig er et udvalg af repræsentanter fra Udvalget for Kultur og Fritid, de fire råd samt Kultur og Fritid, som gennemgår indstillingerne og finder "vinderen" af prisen.

Der er i budgettet for 2015 afsat 6.641 kr. til Vardeprisen (bl.a. til erindrings- og vandrepokal). Arrangementet finansieres af Kultur og Fritid samt af Borgmesterkontoret (gaver og selve afviklingen af arrangementet). Denne fordeling fastholdes. Der er ikke afsat ekstra midler til yderligere festliggørelse af arrangementet.

Forvaltningens vurdering

Det er forvaltningens og Idrætsrådets vurdering, at der skal holdes et festligt arrangement med et godt indhold, hvor mestrenes resultater påskønnes, og som giver deltagerne en god oplevelse, gerne noget som relaterer sig til arrangementet.

Det er vigtigt, at arrangementet både appellerer til eliten og bredden, så bredden motiveres til at yde flotte resultater. Dvs. alle mestre oplever at få en flot anerkendelse af deres resultater og mesterskaber.

Kultur og Fritid anbefaler, at den hidtidige Vardepris erstattes af Varde Kommunes Foreningspris. Det foreslås, at den er åben for mange forskellige indsatser indenfor



foreningsområdet, og kriterierne kan i nogen udstrækning minde om kriterierne for Vardeprisen.

Hvis det nye koncept godkendes, tilrettes reglerne tilsvarende.

Retsgrundlag

Varde Kommunes regler for indstilling til Årets mestre

Økonomi

Ingen

Høring

Ingen

Bilag:

1	Åben	Bilag til punkt til udvalgmøde d. 7. oktober 2015	132154/15
2	Åben	Tilrettelse af kriterier for indstilling af mestre	129430/15
3	Åben	Forslag til afvikling af Årets Mestre	126600/15

Anbefaling

Forvaltningen anbefaler,

at det nye koncept for afholdelse af Årets Mestre godkendes,

at kulturens "mestre" fremover er en del af arrangementet, men med mere åbne kriterier,

at Vardeprisen afskaffes og erstattes af titlen Varde Kommunes Foreningspris, og

at de nye ændringer i arrangementet samt kriterier sendes til endelig godkendelse i rådene.

Beslutning Udvalget for Kultur og Fritid den 07-10-2015

Fraværende: Preben Olesen

Udvalget besluttede,

at det nye koncept for afholdelse af Årets Mestre godkendes,

at kulturens "mestre" fremover er en del af arrangementet, men med mere åbne kriterier,

at Vardeprisen afskaffes og erstattes af titlen Varde Kommunes Foreningspris og vinderen tildeles 5.000 kr., og

at de nye ændringer i arrangementet samt kriterier sendes til endelig godkendelse i rådene.



349. Budgetbevilling til idrætshallerne 2015-2019

Dok.nr.: 9352

Sagsid.: 15/11927

Initialer: bovi

Åben sag

Sagsfremstilling

Byrådet har på budgetseminar afsat 3 mio. kr. til tilskud til idrætshallerne i 2016 og 4. mio. kr. i hvert af årene 2017-2019. Der er ikke afsat budget til vedligeholdelsesprojekter i 2015.

Det giver udvalget en mulighed for at give tilskud til vedligehold/renovering i hallerne. Det afsatte beløb kan dog langt fra dække det samlede vedligeholdelsesbehov, jf. halanalysen. Det betyder, at der skal foretages en markant prioritering af budgettet.

Hvis hallerne ikke har opsparet egne midler til finansiering af vedligeholdelses-/renoveringsopgaverne kan finansiering være en udfordring, hvis de ikke kan optage kreditforeningslån og i stedet må optage banklån.

For at sikre, at de afsatte midler anvendes bedst muligt, bør der udarbejdes principper for fordeling, som sikrer, at tilskud til de enkelte haller indgår i en samlet og langsigtet prioritering.

Forvaltningen har drøftet finansieringsudfordringen med SIV. På et møde 2. september 2015 tilkendegav SIV, at de ønsker at kommentere på fordelingsprincipperne, men ikke ønsker at deltage i den endelige beslutning om hvilke projekter, der skal støttes.

Udvalget har modtaget ansøgninger fra Helle Hallen, Horne Hallen og Skovlund-Ansager Hallen om tilskud, lån eller garantistillelse til renoverings- og udviklingsprojekter i 2015. Udvalget har udsat behandlingen af disse tre sager. To af hallerne kunne ikke afvente den politiske beslutning og har igangsat de projekter, som de ansøgte om støtte til. Det har betydet, at der er blevet optaget dyrere banklån til realisering af projekterne.

Forvaltningens vurdering

Forvaltningen vurderer, at der bør tages principielt stilling til, hvordan de afsatte midler fordeles i forhold til de behov, der er i alle hallerne, før der fordeles eventuelt tilskud eller lån til enkelte haller.

Borgernes idrætsvaner udvikler sig løbende. Derfor vurderer forvaltningen, at det er hensigtsmæssigt, at de afsatte midler både anvendes til renovering og vedligehold af eksisterende bygninger og udvikling af faciliteterne. Forvaltningen finder det væsentligt, at nye tiltag også kan støttes med henblik på at udvikle tidssvarende faciliteter i Varde Kommune.

I forhold til renovering og vedligeholdelsesbehovet anbefaler forvaltningen, at der tages udgangspunkt i oplysningerne fra Care-Taker, som indeholder opdaterede oplysninger, og som løbende anvendes af alle haller. Oplysninger fra Care-Taker er også udgangspunktet for analysen af vedligeholdelsesbehovet, som fremgår af halanalysen.

Det foreslås, at SIV høres i forbindelse med udformningen af fordelingsprincipperne, inden de endeligt godkendes af Udvalget.



Forvaltningen foreslår, at Udvalget forelægges et konkret forslag til fordeling for 2016-2017 efter politisk godkendelse af kriterierne.

Forvaltningen anbefaler, at ansøgningerne fra Helle Hallen, Horne Hallen og Skovlund-Ansager Hallen medtages i vurderingen af tilskud for 2016.

Retsgrundlag

Kommunalfuldmagten

Økonomi

Ingen

Høring

SIV høres i forbindelse med udarbejdelse af fordelingsprincipperne.

Anbefaling

Forvaltningen anbefaler:

at forvaltningen udarbejder fordelingsprincipper, som Udvalget efterfølgende godkender, og

at ansøgningerne fra Helle Hallen, Horne Hallen og Skovlund-Ansager Hallen medtages i vurdering af tilskud ud fra de kommende fordelingsprincipper.

Beslutning Udvalget for Kultur og Fritid den 07-10-2015

Fraværende: Preben Olesen

Anbefalingen blev godkendt.

**350. Afklaring på juridiske forhold ved udvikling af Fritidscenteret**

Dok.nr.: 9221
Sagsid.: 14/14419
Initialer: bovi
Åben sag

Sagsfremstilling

Udvalget behandlede 12. maj 2015 udviklingsplanerne for Varde Fritidscenter. Udviklingsplanerne blev godkendt og videresendt til Udvalget for Økonomi og erhverv, der 27. maj 2015 besluttede, at der skulle arbejdes videre med at afdække de uafklarede forhold, hvorefter sagen sendes tilbage til udvalget.

Forvaltningen har nu modtaget svar fra advokat Kurt Helles Bardeleben, der konkluderer, at det vurderes juridisk muligt at gennemføre inden for kommunalfuldmagtens rammer. Kammeradvokatens notat er vedlagt.

Det vurderes derved muligt, at overdrage bygningerne til IFV som beskrevet i vedlagte sagsfremstilling, så de kan danne sikkerhed for den del af om- og tilbygningen, som ikke vedrører den kommercielle del. Dvs. at der fortsat er en klar adskillelse mellem idrætslige- og kommercielle aktiviteter samt den kommunale involvering heri.

Modellen kræver fortsat Økonomi- og Indenrigsministeriets godkendelse i forhold til krav til deponering. Ligeledes vil det skulle afklares, om der er tale om statsstøtte, som kræver anmeldelse til EU-kommissionen.

Forvaltningens vurdering

Forvaltningen vurderer, at advokatens notat tydeliggør, at den opsatte model for udvikling af Fritidscenteret kan gennemføres. Sagen er afklaret i et omfang, så det er muligt at tage stilling til, om projektet skal sættes i gang.

Forvaltningen vurderer, at den største risiko for Varde Kommune ligger i det tilfælde, at fonden går fallit, og at realkreditinstituttet vil kræve, at Varde Kommune overtager ejendom og relateret gæld.

Forvaltningen vurderer, at gennemførelse af IFV og Gribskov Gruppens forslag vil gøre Fritidscenteret til et kraftcenter for idræts- og fritidslivet i Varde Kommune.

At etablere kraftcentre eller fyrtårne ligger også i forlængelse af indholdet i fritids- idræts- og kulturpolitikken.

Retsgrundlag

Kommunalfuldmagten

Økonomi

I forbindelse med fondens låntagning vil Varde Kommune forventeligt skulle deponere et beløb svarende til den del af det lånte beløb, der relaterer sig til kommunale formål. Deponeringsbeløbet forventes at ville udgøre omkring 12 - 14 mio. kr.

**Høring**

Ingen

Bilag:

- | | | | |
|---|------|---|-----------|
| 1 | Åben | Notat om konstruktion af idrætscenter som OPP - LETT j.nr. 300883 - Varde Kommune - 10.9.2015.PDF | 124716/15 |
| 2 | Åben | Udvikling af Varde Fritidscenter | 73676/15 |

Anbefaling

Forvaltningen anbefaler, det indstilles til Byrådet,

at projektet iværksættes som beskrevet,**at** der laves en tids- og handleplan for den videre realisering, og**at** Udvalget løbende underrettes om udviklingen i processen.**Beslutning Udvalget for Kultur og Fritid den 07-10-2015**

Fraværende: Preben Olesen

Udvalget besluttede, at det anbefales til Byrådet,

at forvaltningen arbejder videre med projektet, særligt med henblik på afklaring af Økonomi- og Indenrigsministeriets godkendelse i forhold til krav til deponering. Ligeledes vil det skulle afklares, om der er tale om statsstøtte, som kræver anmeldelse til EU-kommissionen.**at** der laves en tids- og handleplan for den videre realisering, og**at** Udvalget løbende tager stilling til, og underrettes om udviklingen i processen.

Erhardt Jull ønskede ført til protokol, at han ikke ønsker at projektet igangsættes.



351. Udpegning af repræsentant til ansættelsesudvalg

Dok.nr.: 9347

Sagsid.: 15/11867

Initialer: kakk

Åben sag

Sagsfremstilling

Direktøren for Plan, Kultur og Teknik har valgt at gå på pension med udløbet af sin femårige åremålskontrakt. Kontrakten løber frem til den 31. marts 2016.

Derfor igangsættes der nu en proces omkring ansættelse af en ny direktør for fagområdet – herunder også nedsættelse af et ansættelsesudvalg.

I ansættelsesudvalget skal blandt andet indgå en repræsentant fra Udvalget for Kultur og Fritid.

Retsgrundlag

Varde Kommunes principper for kompetencefordeling vedr. ansættelse og afsked

Økonomi

Ingen

Høring

Ingen

Anbefaling

Forvaltningen anbefaler,

at udvalget peger på et medlem af udvalget som deltager i ansættelsesudvalget.

Beslutning Udvalget for Kultur og Fritid den 07-10-2015

Fraværende: Preben Olesen

Udvalget valgte Lisbet Rosendahl som deltager i ansættelsesudvalget.

**352. Sager til kommende udvalgsmøder**

Dok.nr.: 7161

Sagsid.:

Initialer: kakk

Åben sag**Sagsfremstilling**

November

- Evaluering af bemyndigelsesordningen
- Rammeaftale for 7-kanten
- Dialogmøder med foreninger og aftaleholdere
- Kommunikation og synlighed i kultur- og fritidstilbud
- Varde Kunstscole
- Wadden Tide og Vadehavsfestival
- Opfølgning på budgetønske for 2016-2019

December

- Evaluering af udviklingspuljen og prioritering for 2016
- Godkendelse af aftaler
- Klippekort model
- Status lokaletilskud
- Igangsatte initiativer – opsamling facilitetsanalyse

Beslutning Udvalget for Kultur og Fritid den 07-10-2015

Fraværende: Preben Olesen

Anbefalingen blev godkendt.

**353. Formandens orientering til pressen**

Dok.nr.: 9277

Sagsid.:

Initialer: kakk

Åben sag**Beslutning Udvalget for Kultur og Fritid den 07-10-2015**

Fraværende: Preben Olesen

Drøftet.



Bilagsliste

- 343. Gensidig orientering
 - 1. Oversigt over bevillinger/tilskud i 2015 - kulturpuljen (2004/15)

- 344. O Kvalitetsvurdering af Varde Museum
 - 1. Kvalitetsvurderingsrapport Varde 24_8. (113841/15)

- 345. Etablering af skolerum ved Filsø
 - 1. Skolestue - indretning (3).pdf (110214/15)
 - 2. Naturrum Gyldensteen - Ydre (3).pdf (110210/15)
 - 3. Naturrum Gyldensteen - Indre (3).pdf (110209/15)

- 347. Kriterier for Eliteidræt/talentudvikling
 - 1. Kriterier for eliteidrætspuljen (55173/15)

- 348. Fejring af Årets Mestre
 - 1. Bilag til punkt til udvalgs møde d. 7. oktober 2015 (132154/15)
 - 2. Tilrettelse af kriterier for indstilling af mestre (129430/15)
 - 3. Forslag til afvikling af Årets Mestre (126600/15)

- 350. Afklaring på juridiske forhold ved udvikling af Fritidscenteret
 - 1. Notat om konstruktion af idrætscenter som OPP - LETT j.nr. 300883 - Varde Kommune - 10.9.2015.PDF (124716/15)
 - 2. Udvikling af Varde Fritidscenter (73676/15)



Underskriftsblad

Lisbet Rosendahl

Mads Sørensen

Ingvard Ladefoged

Per Rask Jensen

Preben Olesen

Holger Grumme Nielsen

Erhardt Jull

Bilag: 343.1. Oversigt over bevillinger/tilskud i 2015 - kulturpuljen

Udvalg: Udvalget for Kultur og Fritid

Mødedato: 07. oktober 2015 - Kl. 13:00

Adgang: Åben

Bilagsnr: 2004/15

Sag nr. 15-201/2004-15 - rev. 21.09.15

Bilag: 344.1. Kvalitetsvurderingsrapport Varde 24_8.

Udvalg: Udvalget for Kultur og Fritid

Mødedato: 07. oktober 2015 - Kl. 13:00

Adgang: Åben

Bilagsnr: 113841/15



Kvalitetsvurdering af
Museet for Varde By og Omegn
2015

Indhold

Kulturstyrelsens samlede vurdering	3
Fakta om Museet for Varde By og Omegn	5
Kvalitetsvurderingens fokusområder	6
Arbejdsgrundlag, organisation og ledelse.....	6
Ressourcegrundlag	9
Forskning	11
Formidling	13
Samlingsvaretagelse	17
Museets fremtid	21
BAGGRUND.....	23
1. Kvalitetsvurderingsforløbet på Museet for Varde By og Omegn	23
2. Om Kulturstyrelsens kvalitetsvurderinger.....	24

Kulturstyrelsens samlede vurdering

Denne kvalitetsvurderingsrapport følger op på Kulturstyrelsens kvalitetsvurdering af Museet for Varde By og Omegn i 2004 og gør status for udviklingen og kvaliteten af museets arbejde.

Det er Kulturstyrelsens samlede vurdering, at Museet for Varde By og Omegn løser sine opgaver meget tilfredsstillende.

Museet har en klar vision og evner at prioritere og følge sin strategi.

Museets største udfordring består i den nærmeste fremtid i at sikre opbygning af det ambitiøse Museumscenter Blåvand og samtidig fastholde den hidtidige kvalitet i løsningen af museets centrale, lovbundne opgaver.

Kulturstyrelsen konstaterer, at museet har fulgt tilfredsstillende op på en række forhold, der blev påpeget ved kvalitetsvurderingen af museet i 2004. Der synes dog fortsat at være behov for afklaring af spørgsmålet om kunstmuseal formidling i et museum med pligt til at formidle Varde og Vardeegnens kulturhistorie.

Siden 2004 har museet blandt andet

- taget forskningsforpligtelsen alvorligt, så museet nu leverer forskning i pænt omfang, publiceret i fagfællebedømte tidsskrifter – også internationalt
- skabt en velordnet samling, der er fuldt digitalt registreret og indberettet til de centrale kulturarvsregistre
- videreudviklet og differentieret sin formidling, så den med forskellige midler og synsvinkler perspektiverer områdets kulturhistorie
- gjort væsentlige fremskridt for så vidt angår bevaringsforhold. Museet er inde i en proces, hvor 26 små spredte magasiner i de senere år er blevet reduceret til tre tidssvarende magasiner.

Kvalitetsvurdering i 2004

Museet for Varde By og Omegn blev kvalitetsvurderet af Kulturarvsstyrelsen i 2004. Styrelsen pegede bl.a. på følgende væsentlige udfordringer i rapporten fra 2004:

- for mange udstillingssteder med deraf følgende spredning af museets begrænsede ressourcer
- kommuneopdelt registrering, der vanskeliggør en overordnet styring af indsamlingen
- museet opfatter sig selv som kunstindustrimuseum og fungerer derudover i høj grad som kunstmuseum
- bestyrelsen er ikke inddraget i drøftelser af museets strategiske udvikling

- manglende dialog mellem museum og kommune
- manglende forskning
- dårlige bevaringsforhold, herunder med manglende klimastyring og utilstrækkelig sikring.

Kvalitetsvurderingsrapporten fra 2004 kan læses her:

<http://www.kulturstyrelsen.dk/institutioner/museer/museumsvirksomhed/kvalitetsvurdering/kvalitetsvurderinger-2004/>

Fakta om Museet for Varde By og Omegn

Museet for Varde By og Omegn er et statsanerkendt kulturhistorisk museum. Museets ansvarsområde er kulturhistorie i Varde Kommune.

Museet for Varde By og Omegn er en selvejende institution. Det blev oprettet i 1912 med henblik på at give borgerne i Varde mulighed for at tilegne sig klassisk, national dannelse. Det blev statsanerkendt i 1966, og i 2007 blev det udvidet med det tidligere selvstændigt statsanerkendte Ølgod Museum.

Inden for de sidste par år har museet reduceret sine 14 besøgssteder til nu otte:

Varde Kommune er museets offentlige hovedtilskudsgiver.

1. Varde Museum
2. Artillerimuseet
3. Ølgod Museum
4. Hjedding Andelsmejeri
5. Hodde skole
6. Nymindegab Museum og redningsstation
7. Ravmuseet i Oksbøl
8. Tirpitz-stillingen

Et nyt stort besøgssted - Museumscenter Blåvand - er under etablering, og museet har fremskredne planer om formidling af den tidligere flygtningelejr i Oksbøl.

Museet har siden januar 2014 indgået i et strategisk fællesskab, ARK-Vest, med Ringkøbing-Skjern Museum om de arkæologiske opgaver i Varde og Ringkøbing-Skjern kommuner. Det overordnede ansvar for administrationen af opgaverne (museumslovens kapitel 8) ligger hos Museet for Varde By og Omegn.

Sydvestjyske Museer har på vegne af Kulturstyrelsen ansvar for tilsyn med de fredede fortidsminder i Varde Kommune.

Museet har en plads i bestyrelsen for Varde Lokalarkiv, men arkiv og museum er to adskilte institutioner.

Nøgletal i 2014

- Museet for Varde By og Omegn havde i alt 98.072 brugere fordelt på 8 udstillingssteder
- Museets samlede omsætning var på godt 21 mio. kr. (incl. ARK-Vest)
- Egenkapitalen var på 8 mio. kr. (primært værdien af museets oprindelige hovedbygning)
- Museet rådede over 28 årsværk, heraf 11 videnskabelige årsværk, hvoraf to med ph.d.-grad.

Kvalitetsvurderingens fokusområder

Arbejdsgrundlag, organisation og ledelse

a. Arbejdsgrundlag

Af kvalitetsvurderingen i 2004 fremgik, at museet i betydeligt omfang opfattede sig som et kunstindustrimuseum. Den konstatering gav den daværende Kulturarvsstyrelse anledning til at skrive, at nogle af museets satsninger forekom mere båret af tilfældigheder og personligt styrede interesser end af en kulturhistorisk betinget nødvendighed ud fra en analyse af museets ansvarsområde.

Kulturarvsstyrelsen indskærpede, at museet ikke var statsanerkendt hverken som kunstindustrimuseum eller kunstmuseum, men som kulturhistorisk lokalmuseum med speciale i sin egne kulturhistoriske udvikling og særpræg.

Ved genbesøget i 2015 kunne Kulturstyrelsen konstatere følgende:

- Museet har taget ovenstående kritik til sig ved at etablere effektive styrings og planlægningsprocedurer, der bl.a. forhindrer, at personlige interesser overskygger museets vedtægtsbestemte formål.

Museet har formuleret et strategisk grundlag i form af en mission, der indebærer, at museet skal

- indsamle og skabe ny viden om egnens historie
- forvalte kommunens fortidsminder forsvarligt
- levere vedkommende, engagerende og aktuel formidling af kulturhistorien såvel til kommunens borgere i alle aldre som til egnens turister

I den tilhørende vision hedder det, at museet "skal være kendt som en åben og engagerende kulturaktør i kommunen, som en turistattraktion på internationalt niveau og i det danske museumslandskab som en attraktiv og udviklende arbejdsplads."

Museets vision har afsæt i de ønsker til et museum, Varde Kommune har formuleret som en del af sin fritids-, idræts- og kulturpolitik.

- Hvordan museet agter at opfylde sin mission og nå visionen, fremgår af museets Udviklingsplan 2012-16: Et bæredygtigt Museum. Planen gør rede for ledelsens påtænkte prioriteringer og konkrete projekter, herunder for et fast etableret fagligt samarbejde med Ringkøbing-Skjern Museum.

Samarbejdet med Ringkøbing-Skjern Museum drejer sig først og fremmest om arkæologi, men omfatter også fire supertemaer, som er fælles for de to museers ansvarsområder. De fire temaer er:

- Jernalder og vikingetid i Vestjylland
- Anden Verdenskrig i Vestjylland
- Vestjysk kultur - landskab og identitet
- Vestkystturisme.

b. Organisation

- Museet er organiseret i en flad struktur, hvor alt akademisk personale refererer til direktøren og teknisk administrativt personale refererer til souschefen. Der er desuden etableret et tværgående team med henblik på opbygning af Museumscenter Blåvand.
- Museet fremstår som en enhedsorganisation. Den nødvendige sammenhæng, koordinering og videndeling mellem de forskellige besøgssteder sikrer museet gennem faste strukturer og procedurer for ledermøder, teammøder og personalemøder samt anden intern kommunikation. Organisationen bæres af et eksplicit værdigrundlag, som har til hensigt at understøtte en fælles intern kultur og sikre enhedsorganisationen.
- Fire foreninger støtter museet: Museumsforeningen for Varde By og Omegn, Ølgod Museumsforening, Nymindegab/Blaabjerg museumsforening og Artillerimuseets støtteforening. I 2014 havde de fire foreninger tilsammen 1.300 medlemmer.
- Museet er medlem af en lang række kulturhistoriske foreninger og organisationer, herunder ICOM, Organisationen Danske Museer (ODM).

c. Ledelse

- Museet for Varde By og Omegn ledes af en bestyrelse og den daglige ledelse (direktion) bestående af en direktør og en souschef.
- Bestyrelsen har ni medlemmer, hvoraf tre udpeges af Kultur- og Fritidsudvalgets midte og yderligere tre medlemmer udpeges af Varde Byråd efter indstilling fra Kultur- og Fritidsudvalget. Herudover udpeger Ølgod Museumsforening og Museumsforeningerne for Varde By og Omegn hvert et medlem, og endelig udpeger lokalarkiverne et medlem. Der er ikke opstillet eksplicitte kompetencekriterier for medlemmernes udpegning. Kønfordelingen er for tiden tre kvinder og seks mænd med et samlet aldersgennemsnit på 51 år.

- Museet har et forretningsudvalg, der består af formand og to medlemmer af bestyrelsen. Forretningsudvalget mødes hver 14. dag og fungerer som sparringspartner for den daglige ledelse. Der er udarbejdet en forretningsorden for bestyrelsens, forretningsudvalgets og direktionens arbejde, ansvar og opgaver.
- Kulturministeriet udsendte i 2011 publikationen ”God ledelse i selvejende kulturinstitutioner” med en række anbefalinger. Baggrunden for anbefalingerne er stigende krav til ledelsen af kulturinstitutioner. Anbefalingerne skal styrke bestyrelser og direktioner i forhold til at løfte de ledelsesmæssige opgaver og det ansvar, som loven og bekendtgørelsen pålægger dem samt understøtte, at tilskudsmodtagere løser offentligt finansierede opgaver professionelt, kompetent og effektivt. Kulturministeriets mål med anbefalingerne er, at kulturinstitutionernes ledelse sætter sig ind i anbefalingerne og tager dem i anvendelse med de nødvendige tilpasninger til institutionens forhold.
- Museets bestyrelse har forholdt sig til Kulturministeriets anbefalinger for god ledelse. Det er museets holdning, at der med forretningsudvalget er skabt en effektiv ledelsesstruktur og beslutningsproces. Den daglige ledelse og bestyrelsen vil i en kommende visionsproces drøfte, hvilke kompetencer, som i fremtiden bør være repræsenteret i bestyrelsen. Med denne ledelsesstruktur er der rettet op på det forhold, som er noteret i kvalitetsvurderingen fra 2004, at bestyrelsen ikke var inddraget i museets strategiske udvikling.

Det er meget tilfredsstillende:

- at museet har taget kritikken fra 2004 til efterretning. Museet er ikke længere præget af enkeltpersoners private interesse, men styres på et strategisk grundlag med udgangspunkt i en mission med tilhørende vision og udviklingsplan
- at museets vision har afsat i de ønsker til et museum, som Varde Kommune har formuleret som en del af sin fritids-, idræts- og kulturpolitik.
- at museet har et inspirerende og tæt samarbejde med Ringkøbing-Skjern Museum

Det er tilfredsstillende:

- at de emner der lægges til grund for etablering af såvel Museumscenter Blåvand som formidlingen omkring flygtningelejren i Oksbøl både er centrale i museets saglige ansvarsområde og vedkommende i en nutidig samfundsdebat.

Det er ikke tilfredsstillende:

- at museets vedtægter fortsat medtager kunstindustri, som ikke er et fænomen, der er specielt typisk for Vardeegnen.

Kulturstyrelsen anbefaler:

- at museet ved passende anledning søger sine vedtægter fornyet, så emnet kunstindustri udgår og sådan, at de bringes i overensstemmelse med de seneste ændringer af museumsloven
- at museets bestyrelse til stadighed overvejer sin størrelse og sammensætning, herunder behovet for opstilling af udpegningskriterier med henblik på at sikre relevante og nødvendige kompetencer i forhold til museets videre drift og udvikling.

Ressourcegrundlag

a. Økonomi

Museets samlede indtægter i 2014 var på 13,1 mio. kr. Indtægterne fordeler sig således:

- Tilskud fra staten 2,8 mio. kr.
- Tilskud fra kommune 7,0 mio. kr.
- Ikke-offentlige tilskud 0,4 mio. kr.
- Egen indtjening 2,9 mio. kr.

De senere år har besøgstallet været faldende, hvilket har givet sig udslag i vigende entréindtægter og manglende omsætning i museets kiosker. Dette har sammen med etableringsudgifter til nyt stort magasin resulteret i underskud på driften, som dog dækkes ind gennem et forhøjet kommunalt tilskud. Overordnet set har museet en fornuftig økonomi og en bestyrelse, der forholder sig strategisk til vigende besøgstal og driftsunderskud.

b. Medarbejdere

Museet rådede i 2014 over 28 fastansatte årsværk, heraf 11 videnskabelige årsværk – to med ph.d.-grad.

To årsværk blev udført af personale i fleksjob og anden jobtilbudsordning. Udover det museumsfaglige personale råder museet over personale med en række andre faglige kompetencer med relevans for museets virke, herunder bl.a. inden for formidling og undervisning (læreruddannede), naturhistorie/naturvejleder, teknisk/administrativt personale, håndværkere mv. Hertil kommer timelønnede, sæsonansatte, vagter mv.

Museet inddrager frivillige (anslået 1,5 årsværk) i sit daglige arbejde og sine aktiviteter.

c. Bygninger

Kvalitetsvurderingen fra 2004 påpegede, at museets udgifter til bygninger og vedligeholdelse af bygninger var relativt høj.

I forbindelse med genbesøget i 2015 konstaterede Kulturstyrelsen, at bygningsrelaterede udgifter stadig er en tung post. I 2014 udgjorde de ca. 20 % af museets samlede budget. Det er et problem, fordi bygningsdrift og vedligeholdelse tager ressourcer fra de centrale museumsopgaver.

- Museet råder over bygninger på i alt 16 adresser til udstillinger/formidling, værksteder, administration og magasin. Den oprindelige hovedbygning er museets ejendom, mens alle øvrige bygninger er lejet - primært af Varde Kommune - på det vilkår, at udlejer varetager udvendigt vedligehold, mens museet står for det indvendige.
- Antallet af besøgssteder er de senere år blevet reduceret fra 14 til otte. Aktuelt er museet ved at afvikle en redningsstation, mens både Hodde Skole, Mejerimuseet og en anden redningsstation forsynes med kodelås, så publikum via en kode kan få adgang, uden at museet skal betale en kustode.
- Museumscenter Blåvand er under etablering. Anlægsprojektet er finansieret med en bevilling på næsten 100 mio. kr. fra A.P. Møller og Hustru Chastine McKinney Møllers Fond til almene Formaal i 2013. Det kommer til at rumme introduktion til Tirpitzbunkeren og Danmarks Ravmuseum, som flytter fra sin nuværende plads i Oksbøl til Blåvand. Desuden kommer centret til at indeholde et nyt historisk værksted, "Histolarium Blåvand", samt et særudstillingslokale. Museumscenter Blåvand er tegnet af arkitektfirmaet BIG og åbner i 2017. Driften er finansieret dels gennem besparelsen ved at lukke ravmuseet i Oksbøl og integrere Tirpitz bunkeren, dels gennem et forventet besøgstal på minimum 40.000 besøgende årligt. Desuden har kommunen stillet en forøgelse af sit driftstilskud i udsigt.

Det er meget tilfredsstillende:

- at museet reagerer konstruktivt og offensivt på vigende besøgstal
- at museet gennemfører en reduktion i antal besøgssteder uden tilsyneladende at miste lokal opbakning.

Det er tilfredsstillende:

- at museet har et bæredygtigt økonomisk grundlag for sit virke på grund af væsentligt tilskud fra Varde Kommune
- at museet har en betydelig egenindtjening, herunder har tiltrukket et stort fondstilskud
- at museet har en differentieret personalesammensætning hvor godt 40% af de ansatte har en museumsfaglig uddannelse og hvor faglige kompetencer og uddannelsesbaggrunde forekommer relevante i forhold til museets ansvarsområde og virke.

Det er ikke helt tilfredsstillende:

- at museet har bygningsudgifter på knap 20% af de samlede udgifter.

Kulturstyrelsen anbefaler:

- at museet overvejer yderligere reduktion af antal udstillingssteder, for derved at nedbringe sine bygningsudgifter.

Forskning

Museet er forpligtet til at forske inden for sit ansvarsområde og stille sin viden til rådighed for omverdenen. Museets forskning er videnskabeligt arbejde baseret på faglige problemstillinger relateret til museets ansvarsområde.

I kvalitetsvurderingen i 2004 blev det påpeget, at det var klart utilfredsstillende, at museet oplyste, at arbejdstiden ikke levede tid til forskning.

Ved kvalitetsvurderingen i 2015 kunne Kulturstyrelsen konstatere, at museet i dag forsker som foreskrevet.

- Til brug for Kulturstyrelsens vurdering af museets forskning har museet indsendt en oversigt over sine forskningspublikationer for perioden 2011-14. Listen rummer 21 fagfællebedømte titler fordelt med 13 på arkæologi og 8 på nyere tid og formidling. Der er tale om såvel artikler og antologier som monografier, der omhandler et bredt udvalg af emner inden

for museets ansvarsområde. To artikler inden for arkæologi og en inden for nyere tids kulturhistorie er publiceret i fagfællebedømte, internationale tidsskrifter.

- Museet har yderligere publiceret 60 artikler i perioden 2011-14. De har både formidrende og videnskabelig karakter, men anerkendes ikke formelt som forskning, fordi de ikke har været underkastet ekstern fagfællebedømmelse. Mange af artiklerne er publiceret i Opdatering, som er en fælles årbog for Museet for Varde By og Omegn og Ringkøbing-Skjern Museum.
- Museet indgår i relevante faglige netværk og samarbejder med andre museer og vidensinstitutioner om sin forskning, blandt andet Københavns Universitet og Syddansk Universitet. Museet har endvidere indgået partnerskab/formaliseret samarbejde med Ringkøbing-Skjern Museum om arkæologisk forskning og forskning inden for de tidligere nævnte fire supertemaer. Museet indgår i begrænset omfang i internationale forskningssamarbejder
- Bortset fra et afsnit i museets Udviklingsplan 2012-16 om mål og ønsker for museets forskning de nærmeste år, har museet ingen egentlig forskningsstrategi, som prioriterer forskningstemaer med inddragelse af ressourceanvendelse, publicering, organisering mv.

Det er meget tilfredsstillende:

- at museet forsker i et omfang, der står i rimeligt forhold til det videnskabelige personalestørrelse
- at museet publicerer sin forskning i forskellige typer af publikationer og i fagfællebedømte medier, herunder også internationalt.

Det er tilfredsstillende:

- at museet samarbejder med andre museer og vidensinstitutioner om sin forskning.

Det er ikke helt tilfredsstillende:

- at museet ikke har en strategi for den samlede forskningsindsats med mål for ressourceanvendelse, forskningsproduktion og -publicering samt struktur for forskningens organisering og ledelse.

Kulturstyrelsen anbefaler:

- at museet i sin strategi for den samlede virksomhed formulerer plan og målsætninger for forskningsindsatsen, herunder for ressourceanvendelse, forskningsproduktion, publicering, organisering, samarbejde mv. Planen bør udformes, så den sikrer sammenhæng mellem forskningens emner og de øvrige museumsfaglige opgaver og så den fastholder højt fagligt niveau inden for begge fagområder (arkæologi og historie/etnologi)
- at museet bestræber sig på at udvikle og forøge antallet af internationale forskningsforbindelser
- at museet undersøger muligheden for at få artikler publiceret i museets årbog understøttet af ekstern fagfællebedømmelse.

Formidling

Museet er forpligtet til at formidle sit ansvarsområde for offentligheden. Gennem formidling bringer museet sin forskningsbaserede viden i spil i institutionen, i forhold til borgerne og det omgivende samfund.

I kvalitetsvurderingen i 2004 blev det bemærket, at museets særudstillingsvirksomhed næsten udelukkende handlede om kunst og kunstindustri. Dertil kom at formidling af områdets forhistorie var nærmest ikke eksisterende, hvilket blev betegnet som "stærkt utilfredsstillende" i betragtning af, at museet havde (og har) det arkæologiske ansvar i området. Endelig bemærkede Kulturarvsstyrelsen, at undervisningsområdet var nedjusteret, mens udgivelse af publikationer var højt prioriteret og beslaglagde mange ressourcer.

Ved genbesøget i 2015 kunne Kulturstyrelsen konstatere

- at museet i dag har en omfattende og varieret formidling med afsæt i otte besøgssteder spredt over hele Varde Kommune. Den finder sted både i og uden for museumsbygningerne og rummer en vifte af aktiviteter og tilbud målrettet forskellige brugergrupper. Museet formidler kulturhistorien gennem udstillinger, særudstillinger, events, undervisning, foredrag, omvisninger, byvandring, guidede ture i landskabet (kulturhistorisk, naturhistorisk/naturvejledning), publikationer, mv. samt via forskellige digitale platforme. Museets aktivitetskalender er omfattende og mangfoldig – fortrinsvis i perioden april-september.

- at museet ikke har nogen primær udstilling, der introducerer en udenforstående besøgende til hovedtrækkene i og det særlige ved Vardeegnens kulturhistorie. Således viser den centrale museumsafdeling tæt på torvet i Varde to længerevarende særudstillinger, dels om Otto Frellos malerier, dels om "Varde i ler", som er en tværfaglig temaudstilling om ler som materiale og som myte.
- at der ikke er nogen udstilling, der formidler områdets forhistorie, hvilket ikke står i forhold til de mange ressourcer museet bruger på arkæologiske undersøgelser. Museet giver udtryk for, at formidling af forhistorien primært sker i form af publikationer og in situ i forbindelse med arkæologiske udgravninger.
- at museet stadig har en særlig interesse for kunst, men nu som ambition om at integrere kunst i de kulturhistoriske udstillinger. Det kommer f.eks. til udtryk i Nymindegab, hvor såvel anerkendte som ukendte kunstneres malerier illustrerer/dokumenterer den grundlæggende kulturhistoriske fortælling om menneskers livsvilkår i et barsk landskab.
- at formidlingen varierer kvalitativt fra ubemandede besøgssteder med begrænset åbningstid/efter anmodning (Hodde og Hjedding), over udstillinger af ældre dato og sparsom, traditionel formidling på placher suppleret med genstande i montre og et mindre antal rekvisitter og rekonstruktioner (Ølgod Museum) til formidling med brug af digitale muligheder og brugerinddragende hands-on aktiviteter (Nymindegab).
- at besøgstallet ligeledes varierer væsentligt mellem de forskellige besøgssteder. Fra nogle få hundrede i Hodde Skole til over 50.000 på Tirpitz stillingen.
- at udstillingsstederne er tænkt at skulle opleves isoleret. Der er ikke nogen overordnet fortælling, der binder de otte primært tematiske udstillingssteder sammen. Men museet lægger vægt på, at de alle bidrager strategisk til de mål, der er formuleret i museets mission og vision.

b. Undervisning

Museet har opprioriteret sine undervisningstilbud betragteligt siden 2004. I de seneste syv år har museet haft egen skoletjeneste, der tilbyder omfattende og varierede undervisningstilbud (der bredt dækker ansvarsområdet) for daginstitutioner, grundskoler, specialskoler, ungdomsuddannelser, foreninger, klubber mv. Undervisningstilbuddene er tilpasset lærerplaner og trinmål. I 2014 benyttede ca. 13.000 børn og unge museets skoletjeneste. De kom fra 157 klasser, fordelt på grundskoler (146), ungdomsuddannelser (9) og andre uddannelser (2).

I øvrigt bemærker Kulturstyrelsen

- at museet har skriftlige samarbejdsaftaler med undervisningssektoren, og at museet oplyser, det har et velfungerende koordineret samarbejde med mange skoler og andre undervisningsinstitutioner samt kommunens forvaltning på undervisningsområdet.
- at museet har fastansatte medarbejdere med kompetencegivende uddannelse inden for formidling, herunder didaktiske og pædagogiske kompetencer.
- at museet i samarbejde med Ringkøbing-Skjern Museum og med tilskud fra Kulturstyrelsen pr. 1. januar 2015 etablerede en fælles vestjysk skoletjeneste for de to museer. Den skal imødekomme nye behov som følge af den ny skolereform. Projektet rummer bl.a. nye tilbud, lærerkurser, evalueringsværktøjer og erfaringsudveksling samt fælles hjemmeside.
- at museet ikke har en nedskrevet strategi for den samlede formidlingsvirksomhed.

c. Museets brugere

- Museet havde i 2014 i alt 98.072 brugere. Hertil kommer over 1.200 deltagere i museets arrangementer uden for museet.
- Museet deltager i Den Nationale Brugerundersøgelse. Det fremgår, at museets afdelinger primært besøges af turister over 50 år, især tyske, dog med undtagelse af Tirpitz stillingen hvor godt halvdelen af publikum er mellem 30 og 49 år. Museet har kun få lokale brugere – mindre end 10 % kommer fra Varde Kommune og mindre end halvdelen fra regionen. Undersøgelsen viser endvidere, at de fleste besøgende kommer fra en ferieadresse i Danmark, og at egnethed for børn vurderes lavt, mens muligheden for at lære nyt opfattes som høj.
- Erkendelsen af en svigtende publikumsinteresse for de mange små udstillinger, har bestyret museet i rimeligheden af den tidligere nævnte reduktion i antallet af selvstændige besøgssteder til fordel for en satsning på museumscenteret i Blåvand og formidlingen af tyske flygtninge i Oksbøl. Det er en prioritering, der hviler både på en saglig og strategisk vurdering af de enkelte steders kulturhistoriske fortællerværdi og på en økonomisk ambition om, at museets samlede formidling skal kunne hvile i sig selv og ikke belaste museets øvrige kerneopgaver med udgifter.

Det er meget tilfredsstillende:

- at museet bedriver en omfattende og varieret formidlingsvirksomhed i og uden for museet med brug af differentierede formidlingsformer og medier
- at museet har en bred vifte af undervisningstilbud, der er koordineret med lærerplaner og trinmål
- at museet, som led i sin overordnede strategi, har en plan for udvikling og prioritering af besøgsstederne.

Det er tilfredsstillende:

- at museet gerne vil inddrage et kunstperspektiv og værker som supplement til den kulturhistoriske fortælling
- at museet har fastansatte medarbejdere med kompetencer inden for formidling
- at museet har et koordineret samarbejde med undervisningssektoren, herunder institutioner og forvaltning
- at museet i samarbejde med Ringkøbing-Skjern Museum udvikler en fælles ny vestjysk skoletjeneste
- at museet indgår i relevante faglige netværk og samarbejder med andre om sin formidling og udvikling heraf.

Det er ikke helt tilfredsstillende:

- at de mange ressourcer museet bruger på arkæologiske opgaver tilsyneladende ikke sætter sig større spor i museets udstillinger
- at museet ikke har en nedskrevet formidlingsstrategi

Det er ikke tilfredsstillende:

- at museet endnu ikke har en udstilling, der giver et samlet, overordnet indblik i egnens kulturhistoriske udvikling og særpræg.

Kulturstyrelsen anbefaler:

- at museet benytter den centrale beliggenhed i købstaden til at præsentere en udstilling, der giver et samlet, overordnet indblik i egnens kulturhistoriske udvikling og særpræg. De to nuværende udstillinger i udstillingsbygningen i centrum af Varde om kunstneren Otto Frello og om ler som materiale udnytter ikke stedets beliggenhed og opfylder ikke behovet for en alment tilgængelig, overordnet præsentation af områdets kulturhistorie
- at museet i en central udstilling om Varde og omegn henviser til museets øvrige besøgssteder for en mere detaljeret gennemgang af særlige emne
- At museet i sin strategi for den samlede virksomhed formulerer plan og målsætning for formidlingsindsatsen.

Samlingsvaretagelse

a. Indsamling

Museet er forpligtet til systematisk at indsamle genstande og anden dokumentation inden for sit vedtægtsbestemte ansvarsområde. Indsamlingen skal være baseret på en aktiv, men restriktiv praksis, der udspringer af museets forskning.

I kvalitetsvurderingen i 2004 blev det påpeget, at museet bør nedprioritere såvel sin stærke satsning på kunstindustri som sin virksomhed som kunstmuseum til fordel for en generel oprioritering af sit kulturhistoriske ansvarsområde.

Ved besøget i 2015 konstaterede Kulturstyrelsen

- at museets indsamling er baseret på en restriktiv, men aktiv og faglig reflekteret praksis, der er knyttet til museets forskning og formidling. Der er udformet en indkomstseddel, herunder med indkomstkvittering til giver med nødvendige oplysninger - dog mangler sedlen oplysning om, at givers navn vil blive indført i museets samlingsregister, som er offentligt tilgængeligt på internet. Museet koordinerer sin indsamling med andre museer, herunder bl.a. i regi af diverse puljesamarbejder og i tæt samarbejde med Ringkøbing-Skjern Museum.
- at museet har formuleret en indsamlingspolitik, der foreskriver, hvem der er bemyndiget til at accessionere genstande og ud fra hvilke kriterier (relevans, proveniens, forsknings- og formidlingsmæssig værdi og bevaringstilstand), de bemyndigede skal afgøre, om en genstand skal accepteres eller sendes tilbage til giver.
- at museets samling omfatter ca. 64.000 genstandsnumre. Tilvæksten i 2014 var på 450 genstandsnumre, hvoraf de fem skyldtes passivt indsamlede genstande.
- at museets samling bærer meget præg af sin historik: Da Museet for Varde By og Omegn blev etableret i 1912, var det med henblik på at tilbyde byens og oplandets beboere en klassisk, national dannelse. Derfor har museet kopier af guldhornene i sine samlinger ligesom også afstøbninger af nogle af Thorvaldsens værker stadig indgår. Sidenhen skiftede fokus til dokumentation og formidling af lokale livsformer, og museet rummer nu også genstande med relation til områdets landbokultur, købstadens og stationsbyens historie, herunder diverse håndværk og detailhandel, samt kystkultur. Inden for forhistorie er samlingen især præget af jernalder og vikingetid. Museet vurderer selv, at samlingen sagligt set er bredt dækkende for ansvarsområdet - omend med behov for samlingsgennemgang og visse udskillelser - men at tiden efter anden verdenskrig kun er svagt repræsenteret.

b. Registrering & Indberetning

Museet er forpligtet til at registrere og indberette sin samling til de centrale kulturarvsregistre: Museernes Samlinger og Kunstindeks Danmark (KID). Registreringen skal ske efter fastlagte standarder, der muliggør udveksling af data nationalt og internationalt.

I kvalitetsvurderingen i 2004 blev det påpeget, at Museet registrerede sine samlinger kommuneopdelt, hvilket er uhensigtsmæssigt fordi det vanskeliggør museets overblik over sin samling

Ved besøget i 2015 konstaterede Kulturstyrelsen bl.a. følgende

- Museet benytter det fællesmuseale system Regin til sin samlingsregistrering. Den kommuneopdelte registrering, som blev kritiseret i kvalitetsvurderingen fra 2004, har museet forladt til fordel for én samlet registrering. Dermed er museet på linje med andre museer, og risikoen for indsamling af dubletter er mindsket.
- Dags dato har museet indberettet 63.874 inventarumre til centralregisteret Museernes Samlinger, og museet må således siges at være ajour med sin indberetning af kulturhistorie. Museet indberetter ikke til Kunstindeks Danmark, selvom det har en del værker i samlingen af kunstnerisk værdi og malet af anerkendte kunstnere.
- Museet har udarbejdet retningslinjer for sit registreringsarbejde, herunder dokumentation for museets registreringspraksis og -historik. Museet angiver en museumsfaglig begrundelse for indsamlingen som en del af registreringen, og museet råder over personale med relevant registreringskompetence, der også indgår i relevant fagligt netværk om samlingsarbejdet.
- Hvad angår museets indberetning til Fund og Fortidsminder henvises til afsnittet nedenfor om Museumslovens kapitel 8.

c. Bevaring

Museet er forpligtet til at bevare sin samling for eftertiden. Bevaringsarbejdet består af såvel en præventiv som udbedrende indsats i forhold til samlingens forsknings- og formidlingsmæssige værdi. Bevaring omfatter museets magasinering, sikring, tilsyn og konservering af samlingerne.

I kvalitetsvurderingen i 2004 blev det bemærket, at museet burde træffe aftale om regelmæssig gennemgang af samlingerne med Konserveringstjenesten for Ribe og Ringkøbing Amter. Denne gennemgang burde omfatte såvel samlingerne selv som deres opbevaringsforhold.

- I dag har museet aftaler med Konserveringscenter Vest om løbende, udbedrende konserveringsarbejder, jævnligt opsyn med samlingen, rådgivning mv. Museets direktør er formand for Konserveringscentrets bestyrelse.
- Museets samling er dels placeret i de otte besøgssteders udstillinger, dels i tre forskellige magasiner. Museet har i løbet af de senere år reduceret 26 små spredte magasiner til tre tidssvarende magasiner.
- I februar 2015 har konserveringscenteret som led i kvalitetsvurderingen foretaget en vurdering af klima og bevaringsforhold i museets udstillinger og magasiner samt udarbejdet oplæg til bevaringsplan.
- Konserveringscenter Vest opfordrer til en systematisk monitorering af samlingen og bemærker bl.a., at museet med fordel kunne have benyttet indflytningen i et nyt stort magasin i Oksbøl til at ompakke genstandene. Konserveringscenteret konstaterer, at bevaringsforholdene i museets udstillinger varierer fra gode til mindre gode – oftest afhængig af bygnings beskaffenhed. Centeret noterer problemer forskellige steder – særligt i forhold til belysning, klima (luftfugtighed, temperatur), skadedyr og brandsikring, som dog med forholdsvis enkle greb kan forbedres.
- Konserveringscenteret vurderer, at 20% er i hhv. formidlingseget og 70% i stabiliseret tilstand, og 10% er behandlingskrævende eller svært skadet. Men i konklusionen hedder det: ”Dog overskygges dette lidt af magasineringsstandarder – som statistikken ikke viser – og hvor der er plads til forbedring, fx angående manglende rengøring, rørinstallationer og delvis alt for tæt opstilling.”
- Centrets konklusion svarer til de iagttagelser Kulturstyrelsen gjorde under besøget. Der er sket klare forbedringer siden bevaringstilstanden i kvalitetsvurderingen 2004 blev karakteriseret som rimelig. Men der er fortsat potentiale for forbedringer
- Museet har ikke en nedskrevet, prioriteret bevaringsplan

Det er meget tilfredsstillende:

- at museet har formuleret en indsamlingspolitik, der sikrer en aktiv og fagligt reflekteret indsamlingspraksis inden for ansvarsområdet, og som omfatter retningslinjer, procedurer og kriterier for modtagelse og indkomst af genstande
- at museet er ajour med indberetning af sin samling til Museernes Samlinger
- at 90% af samlingen er i formidlingseget eller stabiliseret tilstand.

Det er tilfredsstillende:

- at museet sikrer god registreringspraksis gennem uddannet personale, nedskrevne retningslinjer/procedurer for registreringsarbejdet samt dokumenteret registreringshistorik
- at museet har forbedret bevaringsforholdene væsentligt gennem afvikling af mindre, tidsvarende magasiner til fordel for et større mere velegnet magasin.

Det er ikke helt tilfredsstillende:

- at museet ikke sikrer sig giveres og meddelers underskrift på, at de er informeret om, at deres navn indføres i museets offentligt tilgængelige samlingsregister og muligvis bliver søgbart på internettet
- at der i konserveringscenterets rapport peges på visse problematiske bevaringsforhold i både udstillinger og magasiner
- at museet ikke har en nedskrevet prioriteret bevaringsplan.
- at museet ikke indberetter kunstværker af national betydning til det centrale kulturarvsregister, Kunstindeks Danmark.

Kulturstyrelsen anbefaler:

- at museet sikrer sig, at giver eller meddeler med sin underskrift tilkendegiver at være informeret om, at hans eller hendes navn i forbindelse med registrering af genstanden/beretningen vil blive nævnt i museets offentligt tilgængelige registreringssystem og dermed muligvis bliver søgbart på internettet
- at museet med afsæt i konserveringscenterets rapport udarbejder en prioriteret bevaringsplan for såvel den præventive som udbedrende bevaringsindsats
- at museet søger Kulturstyrelsens pulje til samlingsgennemgang med henblik på en fokusering af bevaringsindsatsen og udskillelse af ikke-relevante genstande
- at museet efter nærmere aftale med Kulturstyrelsen indberetter sine kunstværker til Kunstindeks Danmark.

Museumslovens kapitel 8

De statsanerkendte kulturhistoriske museer skal gennem samarbejde med plan- og fredningsmyndighederne arbejde for, at væsentlige bevaringsværdier sikres for eftertiden.

Museet varetager inden for sit ansvarsområde opgaver i henhold til museumslovens kapitel 8 både hvad angår arkæologi og nyere tids kulturhistorie. Museet bidrager i samarbejde med kommunen med at udpege, undersøge, dokumentere og sikre bevaringsværdier, som led i kommunens fysiske planlægning.

Museet oplyser, at det har et godt og tæt samarbejde med kommunen. Det er uformelt og i høj grad båret af personlige relationer, som betyder, at museet er med i drøftelserne af lokalplaner allerede i den indledende fase. Indgangen til kommunen lettes af, at forvaltningen af kultur og teknik ligger under en og samme chef.

Den arkæologiske undersøgelsesvirksomhed

Fra 1. januar 2014 er det formelle ansvar for arkæologiske opgaver i Ringkøbing-Skjerns ansvarsområde overgået til Museet for Varde By og Omegn. I praksis sker løsningen af de arkæologiske opgaver i et ligebyrdigt samarbejde mellem de to museer i regi af Arkæologi Vestjylland (ARK-Vest). Der er nedsat en styregruppe med deltagelse af chefer og souschefer fra de to museer.

- I 2014 gennemgik museet via ARK-Vest 1976 byggetilladelser, 289 tilladelser efter natur- og planloven, gennemgået 45 lokalplaner. Museet (ARK-vest) afgav 138 høringssvar, og de indkomne sager medførte 29 forundersøgelser og 10 udgravninger
- Samarbejdet i ARK-Vest er præget af store transportafstande. For at mindske det problem kører arkæologerne hver morgen til deres udgravninger fra to stationer, nemlig Bundsbæk Mølle i den nordlige del af det fælles område og museet i Varde i den sydlige del. Den nødvendige erfaringsudveksling mellem de to grupper finder sted på et fast ugentligt personalemøde for de beskæftigede i ARK-Vest.
- Museet har tradition for at være fagligt aktiv, bl.a. ved at arrangere og deltage i symposier og temamøder. Der har været et pænt og løbende forskningsafkast af den arkæologiske virksomhed og et omfattende og differentieret formidlingsafkast, herunder åbne udgravninger, publikationer, nyheder, bygherrefolder mv.

Det er meget tilfredsstillende:

- at museet i det nye arkæologisamarbejde bidrager med god administrativ praksis, tradition for høj faglig aktivitet og deltagelse, nytænkende og eksperimenterende udvikling på området samt væsentligt forsknings- og formidlingsafkast af den arkæologiske virksomhed.

Det er tilfredsstillende:

- at museet har et tæt og formaliseret samarbejde med kommunen vedrørende den fysiske planlægning.

Kulturstyrelsen anbefaler

- at museet fortsat udvikler sin rolle som aktør i den kommunale planlægning og udvikling samt i regi af ARK-Vest fortsætter - og i lys af nye krav - videreudvikler sin gode administrative praksis og faglige indsats af den arkæologiske virksomhed.

Museets fremtid

- Med hensyn til om samarbejdet med Ringkøbing-Skjern Museum kan ende med en fusion, svarer museet, at nok er ”vi forlovet, men ikke gift.” Men museet lægger vægt på at undlade initiativer, som på længere sigt kunne virke som en barriere for en evt. kommende fusion.

BAGGRUND

1. Kvalitetsvurderingsforløbet på Museet for Varde By og Omegn

Kvalitetsvurderingsbesøget fandt sted den 22. og 23. april 2015.

Tilstede var:

Fra museet:

Lisbet Rosendahl, formand

Claus K. Jensen, museumsdirektør, Museet for Varde By og Omegn

Fra Varde Kommune:

Bent Peter Larsen, direktør for Plan, Kultur og Teknik

Fra Kulturstyrelsen:

Sidsel Risted Staun, museumskonsulent

Eske Wohlfahrt, specialkonsulent

Alle ovenstående deltog i andendagens dialogmøde om museet. I besigtigelserne deltog kun museets direktør og Kulturstyrelsens to repræsentanter.

Under opholdet besøgtedes alle museets besøgssteder samt magasinet i Oksbøl. Museets direktør er formand for Konserveringscenter Vest i Ølgod og i forlængelse af besigtigelsen af Ølgod Museum var der indlagt en hurtig rundgang i konserveringscenteret.

2. Om Kulturstyrelsens kvalitetsvurderinger

Kvalitetsvurderinger er en del af Kulturstyrelsens arbejde med at understøtte en kvalitativ og professionel udvikling af museerne og deres opgavevaretagelse.

Kulturstyrelsen skal sikre, at museerne lever op til museumsloven samt de mål og standarder, der følger af politiske målsætninger for museumsområdet og samfundsudviklingen generelt.

Gennem de sidste tolv år er der gennemført en række udredninger, analyser og undersøgelser, som på forskellig vis har sigte på udvikling af kvalitet, og som bidrager til at sætte standarder for museernes virksomhed. Det drejer bl.a. sig om:

- Udredningen om bevaring af kulturarven (Kulturministeriet, 2003)
- Udredning om museernes formidling (Kulturministeriet, 2006)
- Forskningsstrategi for Kulturministeriets område (Kulturministeriet, 2009)
- Internationale evaluering af den arkæologiske virksomhed (Kulturministeriet, 2010)
- Den nationale brugerundersøgelse (Kulturstyrelsen, 2009-2014)
- God ledelse af selvejende kulturinstitutioner (Kulturministeriet, 2011)
- Udredning om fremtidens museumslandskab (Kulturministeriet, 2011)
- Kulturministeriets digitaliseringsstrategi 2012 – 2015 (Kulturministeriet, 2012)

Disse udredninger, analyser og undersøgelser indgår i Kulturstyrelsens kvalitetsvurderinger af de statsanerkendte museer.

Læs mere om kvalitetsvurderinger på Kulturstyrelsens hjemmeside: www.kulturstyrelsen.dk under institutioner/museer/museumsvirksomhed/kvalitetsvurdering

Kvalitetsvurderingen indeholder Kulturstyrelsens vurderinger af og anbefalinger til museets drift og fortsatte udvikling. Kvalitetsvurderingen giver museets kommunale tilskudsydere en viden om det enkelte museums virksomhed og de rammer, museet arbejder i.

Vurderingsgrundlag

Kulturstyrelsens grundlag for at kvalitetsvurdere de statsanerkendte museer består af to dele: For det første museernes indberetninger til Kulturstyrelsen, herunder bl.a. museets vedtægter, årsberetning, oversigt over forskningspublikationer samt museets indberetning til Kulturstyrelsens museumsstatistik: "Danske museer i tal". For det andet et kvalitetsvurderingsmøde på museet, hvor museets bestyrelse og hovedtilskudsyder, der ofte er museets hjemkommune, deltagere.

Der indgår tillige en ekstern sagkyndig vurdering af bevaringsforholdene for museets samling. Den sagkyndige vurdering er indhentet af museet som led i kvalitetsvurderingen.

Kulturstyrelsen vurderer på ovenstående grundlag museets opgavevaretagelse og samlede virksomhed i forhold til fire kategorier:

- Meget tilfredsstillende
- Tilfredsstillende
- Ikke helt tilfredsstillende
- Ikke tilfredsstillende

Kulturstyrelsens vurderinger og anbefalinger samles i en rapport, der sendes til museet og museets hovedtilskudsyder.

Opfølgning

Museet skal inden for tre måneder efter modtagelsen af rapporten fremlægge en plan for, hvordan det vil følge op på Kulturstyrelsens anbefalinger. Kulturstyrelsen skal godkende opfølgningsplanen.

Et år efter godkendelse af opfølgningsplanen gennemføres et opfølgningsmøde mellem museet og Kulturstyrelsen. Museet skal forud for opfølgningsmødet redegøre skriftligt for status i museets arbejde med opfølgningen. Kvalitetsvurderingen forventes afsluttet efter opfølgningsmødet.

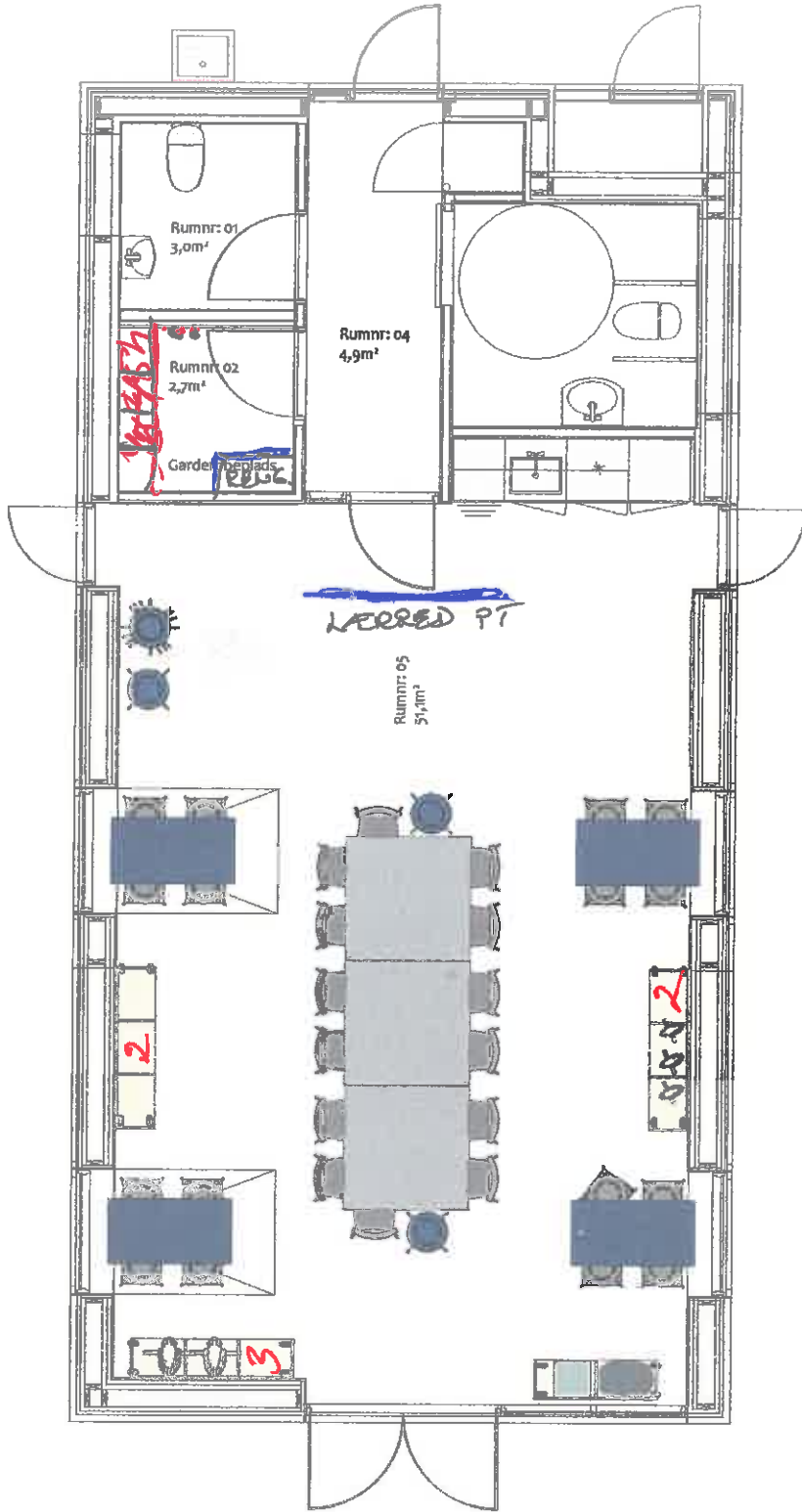
Bilag: 345.1. Skolestue - indretning (3).pdf

Udvalg: Udvalget for Kultur og Fritid

Mødedato: 07. oktober 2015 - Kl. 13:00

Adgang: Åben

Bilagsnr: 110214/15



Thorsø A/S Håndværkervej 1 DK-8681 Thorsø Tel 86 96 60 75 Fax 86 96 70 03 www.thorsoe-moebler.dk

KUNDE	Gyldensten Strand	FORDR. NR.	150
EMNE	Indretning af Naturrum - Forslag 2.	DATE	07.01.14

Bilag: 345.2. Naturrum Gyldensteen - Ydre (3).pdf

Udvalg: Udvalget for Kultur og Fritid

Mødedato: 07. oktober 2015 - Kl. 13:00

Adgang: Åben

Bilagsnr: 110210/15





Bilag: 345.3. Naturrum Gyldensteen - Indre (3).pdf

Udvalg: Udvalget for Kultur og Fritid

Mødedato: 07. oktober 2015 - Kl. 13:00

Adgang: Åben

Bilagsnr: 110209/15





Bilag: 347.1. Kriterier for eliteidrætspuljen

Udvalg: Udvalget for Kultur og Fritid

Mødedato: 07. oktober 2015 - Kl. 13:00

Adgang: Åben

Bilagsnr: 55173/15

Kriterier for fordeling af eliteidrætspuljen

Udvalget for Kultur og Fritid kan inden for budgetrammen af eliteidrætspuljen give støtte til:

- Eliteorienterede aktiviteter, som klubber ikke kan iværksætte uden støtte fra kommunen
- Idrætsgrene, hvor der er potentiale til at profilere Varde udadtil
- Træner og konsulentansættelser ud over det nuværende niveau
- Projekter der skal fastholde og udbygge det eksisterende idrætslige niveau.

Det er en betingelse, at den ansøgende forening:

- er eller har potentiale til at blive en regional kraftcenterklub inden for sin idrætsgren
- har en professionel og målrettet organisering af eliteidrætten
- har et struktureret og velfungerende talentudviklingsarbejde
- besidder kvalificeret og uddannet trænerkapacitet
- har et tilbud, der sigter mod unge, der er eliteudøvere, eller som klubben vurderer, har potentiale til at nå eliteniveau
- løbende synliggør i relevante medier, hvordan Varde Kommunes elitepulje fremmer elitearbejdet i foreningen
- kan påvise, at midlerne direkte gør en forskel for foreningens eliteudøvere.

Der ydes ikke tilskud fra denne pulje til stævner, publikumsarrangementer eller decideret professionel sport.

Ansøgning skal sendes til Varde Kommune, Kultur og Fritid, Bytoften 2, 6800 Varde senest den 1. marts

Bilag: 348.1. Bilag til punkt til udvalgs møde d. 7. oktober 2015

Udvalg: Udvalget for Kultur og Fritid

Mødedato: 07. oktober 2015 - Kl. 13:00

Adgang: Åben

Bilagsnr: 132154/15

Bilag til sag vedr. Fejring af Årets Mestre

Koncept for fejring af Årets Mestre – møde med Idrætsrådet har resulteret i følgende forslag:

- Dele af konceptet fastholdes (indledning, gaver og håndtryk ← idrætsrådet giver udtryk for at dette er vigtigt for de under mennesker)
- Foreningerne kaldes på scenen under samme idrætsgren/aktivitet. Det betyder, at alle skytter, fodboldspillere osv. kaldes op på scenen samtidig (hver aktivitet for sig)
- Der kører en skærm ved siden af scenen, hvor mesterskaber står opført, så disse ikke skal læses op, men at det vigtigste mesterskab eventuelt bliver nævnt. Samtidig er der forslag om, at der vises billeder enten fra mesterskabet eller fra holdets træning.
- En kendt (lokal) idrætsperson (prof. el højt elitepræget) holder et indlæg på maksimalt en ½ time omkring sit liv som dedikeret idrætsaktiv (kunne også være en person, som har gjort sig bemærket på en anden måde, ved at skulle kæmpe hårdt for de opnåede resultater), musisk indslag, show fra mestrene selv. Forvaltningen vil finde den model, som er med til at skabe et festligt arrangement.
- Vardeprisen afskaffes og erstattes af titlen som Varde Kommunes Foreningspris, som kunne dække over Årets Forening, Årets Idrætsleder, Årets talent, Årets bedste holdkammerat osv.

Kriterier:

Kriterierne for indstilling/udvælgelse til arrangementet skærpes, således at det kun er

- mesterskaber (nr. 1,2 og 3) på national, nordisk eller international plan eller mesterskaber der kan sidestilles med disse, der udvælges til arrangementet.
- Pokalmesterskaber samt nr. 1 og 2 til jyske mesterskaber og i de idrætsgrene, hvor der ikke afholdes jyske mesterskaber, det største regionale mesterskab.
- I DGI regi er det kun landsmestre, der kan indstilles/udvælges.
- Det er ikke kun idrætslige mesterskaber der kan indstilles, andre enkelte præstationer, som ikke er omfattet af ovennævnte, men som alligevel er udtryk for en toppræstation kan også indstilles – eksempelvis Kulturens "mestre".
- Erhvervsmæssige mesterskaber fejres på anden vis, og er ikke en del af dette arrangement.

Det betyder, at oprykning fra en gruppe til en anden ikke længere er et af indstillingskriterierne, dog tages der hensyn til, om oprykningen er noget helt exceptionelt for aktiviteten eller for lokalområdet.

Bilag: 348.2. Tilrettelse af kriterier for indstilling af mestre

Udvalg: Udvalget for Kultur og Fritid

Mødedato: 07. oktober 2015 - Kl. 13:00

Adgang: Åben

Bilagsnr: 129430/15

Kriterier for indstilling af individuelle og hold mesterskaber til Årets Mestre arrangement

Varde Kommune ønsker at hædre idrætsudøvere og andre prismodtagere, som i årets løb har opnået store (idræts)præstationer.

(Idræts)udøverne skal tilhøre en forening i Varde Kommune, eller bo i Varde Kommune, hvis resultatet er opnået som medlem af en (idræts)forening uden for Varde Kommune.

(Idræts)præstationen skal være:

1. Danske mestre samt nr. 2 og 3 under Danmarks Idrætsforbund eller andet anderkendt forbund såvel individuel som for hold. Under DGI er det kun Landsmestre som kan indstilles.
2. Jyske mestre samt nr. 2 eller regionale mestre under Danmarks Idrætsforbund i såvel individuel som for hold (kun regionale mestre og nr. 2, hvis der ikke findes et jysk mesterskab inden for aktiviteten)
3. Landsholdsdeltagere, der har opnået guld, sølv eller bronze såvel i individuel som for hold ved:
Nordiske Mesterskaber
Europamesterskaber
Verdensmesterskaber
4. Medaljevindere ved internationale konkurrencer f.eks.:
World Cup
Europæisk Cup
5. Deltagere i de Olympiske Lege eller de Paralympiske Lege
6. Enkelte præstationer, som ikke er omfattet af ovennævnte, men som alligevel er udtryk for en toppræstation.

(Idræts)udøverne skal indstilles af deres (idræts)forening til Kultur og Fritid, Varde Kommune som sammen med Varde Idrætsråd godkender indstillingerne.

Kriterier for indstilling af personer/hold fra Kulturen til Årets Mestre arrangement:

1. Person(er) som har udvist et stort talent inden for musik og kunst
2. Person(er) som har deltaget i en landsdækkende konkurrence inden for musik og kunst
3. Person(er) der har ydet en bemærkelsesværdig indsats inden for musik og kunst

Personen/personerne indstilles af deres Kulturinstitution/kulturforening til Kultur og Fritid som sammen med Kulturelt Råd godkender indstillingerne.

Udvalget for Kultur og Fritid orienteres om de endelige deltagere til arrangementet.

Der medfølger en gave som overrækkes af udvalgsformanden.

Bilag: 348.3. Forslag til afvikling af Årets Mestre

Udvalg: Udvalget for Kultur og Fritid

Mødedato: 07. oktober 2015 - Kl. 13:00

Adgang: Åben

Bilagsnr: 126600/15



Forslag til fremtidig afvikling af Årets Mestre arrangement



Der indstilles mestre som hidtil, dog ændres kriterierne for deltagelse i arrangementet

Borgmester Erik Buhl byder velkommen til arrangementet

Deltagerne kaldes på scenen ud fra Idrætsgren, dvs. at alle fodboldspillere er på scenen samtidig osv.

Samtidig kører på en skærm billeder/film med deltagerne (sjove klip, billeder fra deres træning eller da de blev mestre – det er op til den enkelte forening. De vil køre i en sløjfe indtil næste gruppe kaldes på scenen)

Lisbet Rosendahl sammen med et kendt sportsnavn ønsker deltagerne tillykke og gaver uddeles (afklares nærmere hvordan gaverne uddeles)

Kendt sportsnavn (gerne en lokal idrætsudøver - aktuel eller tidligere) holder et oplæg på ca. 30 min. omkring sin karrierer som top-eliteidrætsudøver (evt. sjove historier vi ikke kender)



Der kan indlægges en opvisning/et show af nogle af klubberne med deltagelse af mestrene

Som afslutning kåres eksempelvis

Årets klub

Årets talent

Årets sejeste holdkammerat

Årets træner

Årets..... kom gerne med forslag

Kåringens tema kan være skiftende fra år til år, så det ikke er samme titel hvert år.



**Bilag: 350.1. Notat om konstruktion af idrætscenter som OPP - LETT j.nr.
300883 - Varde Kommune - 10.9.2015.PDF**

Udvalg: Udvalget for Kultur og Fritid
Mødedato: 07. oktober 2015 - Kl. 13:00

Adgang: Åben
Bilagsnr: 124716/15

NOTAT

Om fremtidig organisering af Varde Fritidscenter

1. Indledning

Varde Kommune har bedt mig vurdere muligheden for at etablere en konstruktion, der kan danne grundlag for opgradering og modernisering af Varde Idrætscenter, herunder svømmehallen, således at et kommunalt og kommercielt potentiale udnyttes bedst muligt.

1.1 Den aktuelle organisering

I dag tilhører det samlede ejendomskompleks omfattende bygninger med svømmehal, idrætsanlæg og udenomsarealer Varde Kommune.

Ifølge den seneste offentlige ejendomsvurdering udgør grundens værdi kr. 6.537.800, mens ejendomsværdien udgør kr. 48.000.000.

Den samlede faste ejendom og de dertil knyttede faciliteter udlejes til IFV (Idrætsforeningen Varde), som i praksis forestår den daglige drift og altså realiserer det kommunale formål.

1.2 Den fremtidige konstruktion

Visionen er, at Varde Fritidscenter skal moderniseres, hvilket efter det oplyste vil aktualisere en samlet investering i størrelsesorden kr. 125 mio., hvoraf ca. halvdelen vil inkludere faciliteter, der ikke umiddelbart understøtter kommunal aktivitet, men er hensigtsmæssige at have i relation til et idrætscenter, herunder f.eks. sportshotel.

Baseret på input fra Varde Kommune vurderer jeg, at den fremtidige konstruktion kan etableres efter følgende koncept:

Varde Kommune overdrager vederlagsfrit den samlede ejendom til foreningen. Det har i den forbindelse været overvejet, at etablere en fond, hvilket efter min mening ikke er nødvendigt. Vedtægterne tilpasses i stedet i den nuværende forening.

Et vilkår for overdragelsen vil være, at IFV skal opgradere ejendommen-/idrætsanlægget i overensstemmelse med nærmere opregnede funktionskrav fra Varde Kommune, således at anlægget kan stilles til rådighed for kommunale aktiviteter omfattende idræt, svømmehal, fitness m.v. Der skal til realisering heraf udarbejdes en langsigtet aftale med IFV vedrørende idrætscentrets opgradering til brug for kommunale aktiviteter og drift heraf.

De mere kommercielle aktiviteter, såsom kantinedrift m.v., bortforpagtes på markedsvilkår, f.eks. til et af Varde Fritidscenter ejet datterselskab, dersom andre interesserede ikke er til stede. Subsidiært kan der, som det sker nu, etableres en særskilt regnskabskreds, hvori alle udgifter og indtægter relateret til den ikke kommunale drift håndteres

Vedrørende etablering af bygningsmasse, som ikke understøtter kommunal aktivitet, bør IFV betale markedspris for byggeretten og i øvrigt bør den kommercielle del holdes ude i et selvstændigt regnskab. Værdiansættelsen af byggeretterne kan f.eks. ske ved indhentelse af valuarvurdering.

Opførelse af nybyggeri finansieres af IFV ved optagelse af realkreditlån med pant i ejendommene.

Ved aftalens udløb eller ved IFV's eventuelle konkurs eller opløsning, forpligter Varde Kommune sig til at tilbagetage ejendommen og samtidig overtage den med Kommunens godkendelse optagne gæld med pant i ejendommen. Forpligtelsen til at overtage ejendommen bør dog være knyttet sammen med et vilkår om, at Varde Kommune bortforpagter de kommercielle elementer, dersom det samlede anlæg ikke kan bortforpagtes.

2. Konklusion og mine anbefalinger

Som det fremgår af min redegørelse nedenfor, er det min konklusion, at en model, som beskrevet ovenfor under pkt. 1.2 om den fremtidige konstruktion, vil kunne etableres lovligt og inden for kommunalfuldmagtens rammer.

Det er min opfattelse, at der som led i gennemførelsen skal ske følgende:

- Ændring af foreningens vedtægter
- Det skal sikres, at kommercielle aktiviteter drives enten ved bortforpagtning eller i en særskilt økonomisk kreds
- Der skal ske en afklaring med Økonomi og Indenrigsministeriet af krav til deponering
- Der tages en formel henvendelse til statsstøttekontoret under Økonomi og Erhvervsministeriet vedrørende statsstøttereglerne, idet der dog efter min mening ikke er noget statsstøtteproblem.

I den beskrevne model påtager Varde Kommune sig som alternativ til en større anlægsinvestering betydelige langsigtede forpligtelser, som vedrører tilrådighedsstillelse af fast ejendom. Sådanne forpligtelser udløser deponeringsforpligtelser efter lånebekendtgørelsen, og omfanget heraf må søges klarlagt i dialog med Økonomi og Erhvervsministeriet. Deponeringen omfatter dog ikke de dele, der bruges til kommercielt brug. Er der tale om en delt brug, vil der typisk skulle ske en forholdsmæssig deponering.

Størrelsen på den deponering, som skal foretages, vil i sidste ende afhænge af, hvorledes de økonomiske forpligtelser orkestreres. I stedet for at knytte den løbende betaling til tilrådighedsstillelse af fast ejendom, kunne betalingen tænkes udmøntet i tilskud til kommunale idrætsorganisationer og borgere, som benytter idrætsanlæggene mod betaling.

For at komme videre med processen foreslår jeg, at det afklares, hvorledes Varde Kommunes økonomiske bidrag skal struktureres, hvorefter der rettes henvendelse til Økonomi og Erhvervsministeriet med en argumentation for mindst mulig deponering.

3. Refleksioner om den vederlagsfri overdragelse af ejendommen til Varde Fritidscenter

Den påtænkte fremtidige konstruktion indebærer blandt andet, at Varde Kommune overdrager den af Kommunen ejede ejendom vederlagsfrit til IFV.

Det er i den forbindelse relevant at undersøgen dels, om ejendommen kan overdrages til IFV uden forudgående udbud, dels, om overdragelsen udgør ulovlig støtte til IFV.

3.1 Udbudsbekendtgørelsen

Det følger af bekendtgørelse 2011-06-24 nr. 799 om offentligt udbud ved salg af Kommunens henholdsvis regionens faste ejendomme (udbudsbekendtgørelsen) § 1, stk. 1, at salg af Kommunens henholdsvis regionens faste ejendomme skal ske efter forudgående offentligt udbud, jf. dog bekendtgørelsens § 2.

Af udbudsbekendtgørelsens § 2, stk. 2, nr. 6, fremgår, at offentligt udbud blandt andet kan undlades ved en kommunes henholdsvis en regions salg til institutioner m.v., som Kommunen henholdsvis regionen lovligt kan yde støtte til.

3.2 Kommunalretlige overvejelser

Som modydelse for Kommunens overdragelse af ejendomsretten, forpligter IFV sig til at renovere idrætsanlægget i overensstemmelse med nærmere opregnede funktionskrav fra Varde Kommune, således at anlægget kan stilles til rådighed for de kommunale aktiviteter.

Det er oplyst, at anlægsværdien for renoveringsprojektet vil være godt 125 mio. kr., idet en væsentlig del af dette beløb dog vil vedrøre kommercielle aktiviteter, herunder etablering af et sportshotel.

Det lægges i det følgende til grund, at IFV's modydelse i form af renovering af idrætsanlægget ikke modsvarer værdien af ejendommen, herunder også fordi Kommunen fremadrettet vil skulle betale IFV for at få stillet anlægget til rådighed.

Fordi værdien af IFV's modydelse ikke svarer til værdien af den ejendom, som Kommunen vil overdrage vederlagsfrit til IFV, må det videre lægges til grund, at den påtænkte overdragelse af ejendommen til IFV indeholder et vist element af støtte til foreningen.

Kommunalfuldmagten, herunder princippet om forsvarlig økonomisk forvaltning indebærer, at en kommune kun kan deltage i (=udføre eller yde støtte til) aktiviteter, hvori Kommunen har en lovlig, kommunal interesse.

Det afgørende for, om der foreligger en lovlig, kommunal interesse er navnlig, om der er tale om en opgave, som den pågældende kommune ville kunne varetage for sig selv. Kommunen har oplyst, at aktiviteterne i det fremtidige idrætscenter vil omfatte blandt andet idræt, svømmehal og fitness.

Det er almindeligt antaget, at sådanne aktiviteter typemæssigt udgør lovlige, kommunale opgaver.

Det er en yderligere betingelse for, at der er tale om lovlige, kommunale aktiviteter, at der består et rimeligt forhold mellem den kommunale interesse og størrelsen af det kommunale engagement.

I forhold til den aktuelle sag består Varde Kommunes interesse i forhold til idrætsanlægget navnlig i fremadrettet at kunne stille tidssvarende faciliteter til rådighed for Kommunens borgere, ligesom Kommunen har en forventning om, at idrætsanlægget vil kunne bidrage til at fastholde turisternes interesse for Kommunen. Varde Kommunes interesse består endvidere i at kunne overlade anlægsopgaven vedrørende det kommende idrætsanlæg til IFV, idet IFV også må forventes at besidde de nødvendige, faglige kompetencer i forhold til opgaveløsningen.

Det er på det foreliggende grundlag min vurdering, at Varde Kommunes interesse i at kunne stille tidssvarende faciliteter til rådighed for idrætsudøvere mv. står i rimeligt forhold til det økonomiske engagement, Kommunen yder til projektet.

Det er derfor også min vurdering, at Varde Kommune inden for rammerne af kommunalfuldmagtsreglerne vil kunne yde støtte til IFV gennem en vederlagsfri overdragelse af den ejendom, hvorpå idrætsanlægget er beliggende.

Det er dog en væsentlig forudsætning for, at Varde Kommune kan yde støtte til IFV gennem en vederlagsfri ejendomsoverdragelse, at Varde Kommune sikrer sig, at ejendommen alene anvendes til den type aktiviteter, som Kommunen lovligt kan støtte. Kommunen skal derfor sikre sig indsigt i og rådighed over, hvilke formål ejendommen anvendes til, hvilket kan ske gennem vedtægter og bestyrelsesdeltagelse.

Kommunen har oplyst, at IFV også forventer at anvende (dele af) ejendommen til kommercielle aktiviteter herunder cafédrift og drift af et sportshotel. Dette er dog nytilbygninger. Disse aktiviteter er ikke lovlige kommunale aktiviteter, hvorfor aktiviteterne så vidt muligt må udskilles til bortforpagtning på markedsvilkår eller drives i særskilt regnskabskreds, hvilket også for så vidt angår cafédriften er tilfældet i dag.

I forhold til det planlagte sportshotel, vil det for etablering af bygningsmasse, som ikke understøtter kommunal aktivitet gælde, at IFV bør skal betale markedspris for byggeretterne, efterhånden som disse udnyttes.

3.2.1 Kommunens indsigt i anvendelse af støtten

Ved vurderingen af lovligheden af kommunal støtte til private erhvervsvirksomheder lægges der i tilsynets praksis vægt på, at Kommunen sikrer sig, at støtten kun anvendes til de formål, hvortil støtten er givet.

Støtten skal således øremærkes til de lovlige, kommunale aktiviteter.

Kommunen har oplyst, at IFV i dag drives med to regnskaber, således at der er etableret en fuldstændig regnskabsmæssig opdeling af de kommunale aktiviteter og de kommercielle aktiviteter. Kommunen har endvidere oplyst, at dette også fremover vil være tilfældet.

Jeg anbefaler samtidig, at Kommunen gennem vilkår i en overdragelsesaftale eller i en egentlig deklaration sikrer sig, at de kommercielle aktiviteter bortforpagtes, eller der etableres en særskilt regnskabskreds som i dag, således at sammenblanding af kommercielle og ikke kommercielle aktiviteter ikke finder sted, og at IFV skal ansøge om og betale markedspris for udnyttelse af de byggeretter, som eventuelt måtte blive anvendt til kommercielle aktiviteter. Denne overdragelsesaftale kan tinglyses på ejendommen som en byrde.

Det fremgår af IFV's gældende vedtægter, at foreningens formål er at "fremme idræts- og kulturlivet og skabe oplevelser for borgerne i Varde Kommune.

Med henblik på yderligere at sikre Varde Kommunes fortsatte indsigt i driften af IFV bør det fremgå af IFV's vedtægter, at Kommunen skal godkende væsentlige dispositioner, samt foreningens midler i tilfælde af foreningens opløsning skal anvendes til lovlige kommunale formål. Det bør tillige fremgå, at Kommunen skal godkende vedtægtsændringer.

3.3 Statsstøtte

Ud over de almindelige retsgrundsætninger, der fastslår, at en kommune ikke må yde støtte til erhvervsvirksomhed, fremgår følgende af Traktat om Den Europæiske Unions funktionsmåde (TEUF) artikel 107, stk. 1:

"Stk. 1. Bortset fra de i traktaterne hjemlede undtagelser er statsstøtte eller støtte, som ydes ved hjælp af statsmidler under enhver tænkelig form, og som fordrejer eller truer med at fordreje konkurrencevilkårene ved at begunstige visse virksomheder eller visse produktioner, uforenelig med det indre marked i det omfang, den påvirker samhandelen mellem medlemsstaterne."

Statsstøtte må ikke ydes uden forudgående anmeldelse til EU-Kommissionen, der administrerer reglerne og efter anmeldelse vurderer, om statsstøtte er forenelig med det indre marked (gennemførelsesforbuddet).

Det er min vurdering, at den vederlagsfri overdragelse af ejendommen til brug for idrætsanlæg vil have karakter af statsstøtte omfattet af artikel 107 TEUF.

Statsstøtten skal som udgangspunkt anmeldes til – og godkendes af – Kommissionen, førend projektet gennemføres.

Som en undtagelse hertil gælder, at støtten vil være undtaget fra anmeldelsespligten, hvis den er omfattet af Kommissionens gruppefritagelsesforordning nr. 651/2014 af 17. juni 2014 om støtte til blandt andet sportsinfrastruktur og multifunktionel infrastruktur.

Det er min umiddelbare vurdering, at der i denne sag vil være tale om støtte, som vil være omfattet af forordningen og derfor bør kunne gennemføres uden forudgående anmeldelse; men jeg vil gerne have mulighed for at drøfte dette med Statsstøttekontoret under Erhvervs- og Vækstministeriet, når den fremtidige struktur er detaljeret nærmere på dokumentplan

4. Refleksioner om indgåelse af aftaler mellem Varde Kommune og IFV

Det er hensigten, at der skal udarbejdes en langsigtet aftale med IFV om Kommunens fremtidige anvendelse af idrætsanlægget, samt IFV's drift af idrætsanlægget.

Aftalen skal navnlig have til formål at sikre, at IFV stiller idrætsanlægget til rådighed for Kommunens brug til idrætsaktiviteter mv., ligesom aftalen skal forpligte IFV til at forestå drift og vedligeholdelse af anlægget i aftalens løbetid.

Der foreligger ikke på nuværende tidspunkt et udkast til en sådan aftale mellem Varde Kommune og IFV.

Jeg lægger til grund, at aftalen i det væsentligste vil omfatte IFV's tilrådighedsstillelse af det renoverede anlæg til brug for kommunale aktiviteter, ligesom det formodes, at IFV vil forpligte sig til at drive og vedligeholde anlægget med tilhørende faciliteter. Der er her tale om leje af fast ejendom, som ikke er omfattet af udbudsreglerne. Men på grund af Kommunens betydelige økonomiske engagement vil IFV

skulle agere som ordregivende dvs. foretage udbud ved indkøb og indgåelse af bygge- og anlægsopgaver.

Efter min mening kommer man ikke uden om, at afhændelse af bygningsmassen med henblik på efterfølgende tilrådighedsstillelse for kommunale aktiviteter, vil blive betragtet som såkaldt ”sale and lease back”, hvilket ifølge lånebekendtgørelsen forudsætter Økonomi- og Indenrigsministeriets godkendelse.

Efter ministeriets praksis er det en betingelse for godkendelsen, at et beløb svarende til lejemålets værdi deponeres med henblik, at de finansielle konsekvenser af arrangementet neutraliseres. Da der ikke betales vederlag for ejendommen, er der ingen finansiell fordel for Kommunen af salget, hvorfor overdragelsen efter min mening ikke bør udløse krav om deponering, navnlig fordi ejendommen jo overdrages hovedsageligt til fortsat anvendelse til kommunalt formål.

Jeg skal i denne forbindelse fremhæve, at overdragelsen af bygningsmassen til IFV bør være begrundet i organisatoriske hensyn til tilrettelægges på en sådan måde, at arrangementet ikke påfører Kommunen væsentligt økonomisk risiko og ikke er spekulativt.

5. Køberet- og pligt

Vilkåret om, at Varde Kommune i tilfælde af IFV's konkurs/opløsning er forpligtet til at tilbagetage ejendommen, er efter min opfattelse et vilkår om støtte til IFV.

I forhold til den igennem tilbagekøbspligten ydede støtte må det selvstændigt vurderes, om Kommunens interesse i at sikre idrætsanlæggets fremtidige drift, står i rimeligt forhold til værdien af den forpligtelse, Kommunen påtager sig.

Det er i den henseende min vurdering, at Kommunen lovligt kan påtage sig en tilbagekøbspligt af ejendommen, så længe Kommunen sikrer sig, at den ejendom, som tilbagekøbspligten knytter sig til, alene anvendes til lovlige, kommunale formål, jf. herved de i afsnit 3.2.1 ovenfor beskrevne foranstaltninger.

Det er fast antaget i tilsynspraksis, at en kommune ikke må drive f.eks. hotel og tilsvarende.

Det betyder, at i tilfælde af tilbagekøb ved foreningens opløsning, vil Kommunen skulle bortforpagte de dele af centret, som ikke er et kommunalt formål, dersom en samlet bortforpagtning ikke kan realiseres.

København, den 10. september 2015



Kurt Helles Bardeleben

Bilag: 350.2. Udvikling af Varde Fritidscenter

Udvalg: Udvalget for Kultur og Fritid

Mødedato: 07. oktober 2015 - Kl. 13:00

Adgang: Åben

Bilagsnr: 73676/15



Udvikling af Varde Fritidscenter

Dok.nr.: 8345
Sagsid.: 14/14419
Initialer: 46903
Åben sag

Sagsfremstilling

IFV og Varde Kommune har en aftale, om driften af Varde Fritidscenter. Fritidscenteret ejes af Varde Kommune, mens IFV forpagter anlægget og driver det som en selvejende institution. IFV modtager tilskud til drift af svømme- og tørhaller på lige fod med de andre selvejende idrætshaller i Varde Kommune. Ifølge aftalen mellem IFV og Varde Kommune er IFV forpligtet til både at drive og udvikle anlægget.

IFV ønsker at udvide de tilbud, der stilles til rådighed af centeret for Varde Kommunes borgere og gæster. De nuværende ejer- og kontraktforhold besværliggør dog større udviklingsprojekter.

IFV fik ved budgetforlig 2015 tildelt 500.000 kr. til afdækning af mulige forretningsmodeller for Fritidscenteret. IFV har derfor det sidste halve år i samarbejde med konsulentvirksomheden Gribskov Gruppen A/S udarbejdet en vision for Fritidscenteret, der skal underbygge og udvikle Varde Fritidscenter som Varde Kommunes kraftcenter for idræt og fritid. Dette arbejde omfatter også beskrivelse af mulige forretningsmodeller, udbygningsbehov og finansieringsmuligheder.

De overordnede konklusioner fra samarbejdet er:

- Der ses et kommercielt grundlag for et udvidet center. Der vil være en platform for såvel svømmehal, spa og wellness samt fitness i bredeste forstand med andre af Varde Fritidscenters tilbud på tørssportsområdet flettet ind.
- Det er centralt, at der etableres et center, der kan drives med så lave omkostninger som muligt. Layout i forhold til logistik og minimering af personale er vigtigt for at kunne servicere kunder effektivt også i ydertimer til en lav omkostning.
- Det er vigtigt at tænke i effektiv udnyttelse af ressourcerne. Dette fordrer en stram styring af foreningernes tid. Denne stramme styring sikrer, at foreningerne kan få den tid, de har behov for, men at der samtidig er plads til andre aktiviteter som f. eks. udstillinger og udlejning af baner på timebasis til andre end klubber.
- I Forhold til svømme- og spaafdelingen viser analysen et potentiale på mere end 100.000 betalende brugere per år.

Ovenstående konklusioner bygger på, at den nødvendige nybygning næsten udelukkende finansieres via realkreditlån, hvilket kræver, at den nuværende ejendom, Fritidscenteret, stilles som sikkerhed. Realisering af planerne kræver derfor, at ejerskabet af bygningerne overføres til en fond, der ejes af IFV, som optager lån og realiserer planerne. Varde Kommune vil fortsat eje grunden, og det er en forudsætning for modellen, at IFV kan leje den af Varde Kommune.

Modellen forudsætter, at der efter overdragelse af ejendommen til fonden indgås en lejeaftale mellem fonden og Varde Kommune om en ejendom, der tidligere tilhørte kommunen. Derfor forudsætter modellen Økonomi- og Indenrigsministeriets godkendelse.

Den nye fond, der skal overtage Fritidscenteret, skal have vedtægter, der kan godkendes af realkreditselskabet og Varde Kommune. Varde Kommune skal føre tilsyn med fonden, og i tilfælde af fondens opløsning overtager Varde kommune vederlagsfrit ejendom og gæld med sikkerhed i ejendommen.

Udgangspunktet for fondens låntagning er, at hvis der lånes til et kommunalt formål, skal der deponeres af kommunen svarende til det lånte beløb. Da kun en mindre del af den nye aktivitet relaterer sig til kommunale formål, vil også kun en mindre del af det samlede lånebeløb skulle deponeres. Det vurderes, at deponeringsbeløbet vil udgøre omkring 12 mio. kr. Forvaltningen vil naturligvis forsøge fritagelse for deponering. IFV skal - for at gennemføre projektet og den planlagte ud- og ombygning af Fritidscenteret - optage lån for 125 mio. kr. Gennemføres projektet vil det medføre:

- En udvidelse af svømmehal med
- En spa- og wellnessafdeling med saunahave
- Et nyt fitnesscenter
- En tredje idrætshal
- Et sportel, der giver mulighed for overnatning.

Ovenstående giver Fritidscenteret mulighed for nye aktiviteter, samt en forbedret mulighed for kombination aktivitetstilbud.

Jesper Brodersen fra Varde Fritidscenter deltager i behandlingen af punktet kl. 13.15.

Forvaltningens vurdering

Det er forvaltningens vurdering, at IFV og Gribskov Gruppens forslag er gennemarbejdet og velfunderet i undersøgelse af kundegrundlag mv.

Forvaltningen har beregnet de økonomiske konsekvenser ved gennemførelse af det fremlagte projekt i forhold til de tilskud og udgifter, som IFV henholdsvis modtager eller har over for Varde Kommune. Forvaltningen vurderer, at det ikke medfører nævneværdige ændringer i de økonomiske forhold.

Ligeledes har forvaltningen i samarbejde med IFV testet Gribskovs Gruppens beregninger, herunder opsat mindre positive scenarier for indtægtsgrundlag. Det er forvaltningens vurdering, at det fremlagte projekt vil være rentabelt, selv med et mindre indtjeningsgrundlag end det skitserede. Dog under forudsætning af, at det lave renteniveau holdes indtil lånetilsagn er modtaget. Forvaltningen udarbejder en oversigt over, hvad en eventuel ændring i renteniveauet vil få af indflydelse på projektets driftsresultat.

Det er forvaltningens vurdering, at den største risiko for Varde Kommune ligger i det tilfælde, at fonden går fallit, hvorved Varde Kommune overtager ejendommen og gæld med sikkerhed i ejendommen. Risikoen ligger i, at lånet vil være af en størrelsesorden, der overstiger Varde Kommunes låneramme.

Finansieringsmodellens lovmedholdelighed vil skulle undersøges nærmere, hvis Udvalget beslutter at sende sagen videre til budgetseminar.

Det er forvaltningens vurdering, at gennemførelse af IFV og Gribskov Gruppens forslag vil gøre Fritidscenteret til et kraftcenter for idræts- og fritidslivet i Varde Kommune.

Konsekvens i forhold til visionen

Fritids-, Idræts- og Kulturpolitikken, der er en af de tolv tværgående visionspolitikker, der støtter op om Vision 2030 har følgende visionstekst:

Sammen vil vi skabe rammerne for, at kultur- og fritidslivet bliver omdrejningspunktet for et indholdsrigt og aktivt liv i Varde Kommune. Vi vil gøre det markante i kultur- og fritidslivet til kendetegn for Varde Kommune.

Gennemførelse af det foreslåede projekt vil medføre udvidede rammer til idrætslivet.

Fritids-, Idræts-, og Kulturpolitikken indeholder følgende målsætning for faciliteter:

- Vi vil arbejde for, at der er faciliteter, så borgerne har let adgang til og kan dyrke kultur- og fritidsaktiviteter året rundt. Det er et mål, at faciliteterne følger borgernes vaner og behov. Det er ligeledes et mål, at faciliteterne kan rumme større begivenheder, som kan tiltrække borgere fra andre kommuner.
- Vi vil arbejde for, at vores faciliteter nedbryder den traditionelle opfattelse af inde- og uderum.

Det foreslåede projekt vil forbedre borgernes mulighed for at dyrke idræt i vinterhalvåret samt give bedre mulighed for at rumme større begivenheder. Det er dog uvist, om de endelige bygninger vil nedbryde skellet mellem inde og uderum.

Retsgrundlag

Kommunalfuldmagten

Bekendtgørelse 2013-12-17 nr. 1580 om kommunernes låntagning og meddelelse af garantier m.v.

Bekendtgørelse 2011-06-24 nr. 799 om offentligt udbud ved salg af kommunens henholdsvis regionens faste ejendomme

Lovbekendtgørelse 2011-07-11 nr. 854 om støtte til folkeoplysende voksenundervisning, frivilligt folkeoplysende foreningsarbejde og daghøjskoler samt om Folkeuniversitetet.

Økonomi

Hvis det bliver besluttet at gennemføre hele projektet, er den anslåede til- og ombygningspris 124,4 mio. kr.

Gribskov Gruppen forventer, at hele beløbet kan lånefinansieres med et realkreditsforeningslån, jf. tidligere erfaringer.

Hvis dette er tilfældet, vil Varde Kommune ikke få udgifter i forbindelse med opførelsen af det foreslåede projekt. Varde Kommune skal derimod forvente, at realkreditinstituttet vil kræve, at Varde Kommune overtager ejendom og relateret gæld i tilfælde af fondens opløsning.

Forvaltningen har i samarbejde med direktøren for IFV gennemgået det udarbejdede økonomiske grundlag. Denne gennemgang har på dette tidspunkt ikke givet anledning til bemærkninger.

I forbindelse med fondens låntagning vil Varde Kommune forventeligt skulle deponere et beløb svarende til den del af det lånte beløb, der relaterer sig til kommunale formål. Deponeringsbeløbet forventes at ville udgøre omkring 12 mio. kr.

Høring

Ingen

Bilag:

1	Åben	Plantegning over ombygning af Fritidscenteret	59417/15
2	Åben	PP_Varde Fritidscenter_130215.pdf	55109/15
3	Åben	PP_2014 02 18 Feasibility Varde.pdf	55108/15
4	Åben	NO_brugerunders+@gelse_final.pdf	55107/15
5	Åben	2015.02.17 Ombygnings forslag PP	55106/15
6	Åben	Udvikling af Varde Fritidscenter - Notat vedr. følsomhedsanalyse	69717/15
7	Åben	Varde Fritidscenter - følsomhedsanalyse vedr. udvikling af IFV	53660/15

Anbefaling

Forvaltningen anbefaler

at Udvalget fremsender IFV's ønske til behandling på budgetseminar 2015.

Beslutning Udvalget for Kultur og Fritid den 12-05-2015

Fraværende: Ingen

Udvalget besluttede, at sagen fremsendes til Byrådet med henblik på principiel godkendelse af projektet.

Beslutning Udvalget for Økonomi og Erhverv den 27-05-2015

Fraværende: Kjeld Anker Espersen

Det blev besluttet, at der arbejdes videre med at afdække de uafklarede forhold, hvorefter sagen sendes tilbage til udvalget. Endvidere oversendes sagen til behandling på budgetseminaret 2015.